

## ເສຖະສາດສິ່ງແວດລ້ອມໃນຂະບວນການ ການປະເມີນຜົນກະທົບຕໍ່ສິ່ງແວດລ້ອມ

ເສຖະກິດທີ່ເຂັ້ມແຂງແມ່ນຄວາມຈຳເປັນ ເພື່ອຮັບປະກັນອຸປະທານໃນອຸປະ ສົງອັນພື້ນຖານຂອງມະນຸດ ເຊິ່ງ ການຕອບສະ ໜອງຄວາມຈຳເປັນພື້ນຖານດັ່ງກ່າວເປັນ ສິ່ງທ້າທາຍອັນນຶ່ງໃນບັນດາປະເທດດ້ອຍພັດທະນາ ໃນອ່າງແມ່ນ້ຳຂອງ, ເຊິ່ງເປັນບ່ອນທີ່ປະຊາຊົນ ສ່ວນໃຫຍ່ກຳລັງສູ້ຊົນເພື່ອຄວາມຢູ່ລອດເປັນ ແຕ່ລະວັນ. ເຖິງຢ່າງໃດກໍຕາມ, ລັກສະນະການຂະ ຫຍາຍຕົວທາງດ້ານເສຖະກິດໃນປະຈຸບັນກຳລັງ ສ້າງບັນຫາອັນຮ້າຍແຮງຕໍ່ສິ່ງແວດລ້ອມ. ຜົນສະ ທ້ອນທາງດ້ານນິເວດວິທະຍາອັນຮ້າຍແຮງທີ່ເກີດ ຈາກບັນດາກິດຈະກຳດ້ານເສຖະກິດທີ່ຜ່ານມາ (ແລະກຳລັງເປັນຢູ່ໃນປະຈຸບັນນີ້) ໄດ້ ຄຸກຄາມສຸຂະພາບຂອງມະນຸດ ແລະສຸຂະພາບ ຂອງສິ່ງແວດລ້ອມທຳມະຊາດ ໃນໄລຍະຍາວ (ເຊັ່ນ: ມົນພົດທາງອາກາດ, ການປ່ຽນແປງລະດູ ການ, ການປັ່ນທອນຂອງຊັບພະຍາກອນ, ສານເຄມີທີ່ເປັນພິດ), ຍ້ອນຜົນສະທ້ອນດັ່ງກ່າວ ມັນເປັນສິ່ງຈຳເປັນ ທີ່ຕ້ອງໄດ້ປັບປຸງຮູບແບບການ ພັດທະນາເສຖະກິດແບບ ດັ້ງເດີມໃຫ້ແທດເໝາະ ເພື່ອຮັບປະກັນເຮັດໃຫ້ການ ພັດທະນາ ສາ ມາດປະກອບສ່ວນໄປໃນທາງບວກຕໍ່ຄວາມ ຜາສຸກຂອງສັງຄົມ ໃນວິຖີທາງທີ່ບໍ່ເປັນໄພອັນຕະ ລາຍຕໍ່ສຸຂະພາບຂອງມະນຸດ ແລະ ຕໍ່ສຸຂະພາບ ຂອງສິ່ງແວດລ້ອມ.

ບາງເທື່ອ, ຫນຶ່ງໃນບັນດາບົດຮຽນທີ່ມີຄວາມໝາຍ ສຳຄັນກວ່າໝູ່ ທີ່ຈະສາມາດຖອກຖອນໄດ້ຈາກບົດ ຮຽນນີ້ ແມ່ນຄວາມເປັນຈິງທີ່ວ່າ ຄວາມອາດ ສາມາດຂອງສິ່ງແວດລ້ອມທຳມະ ຊາດ ໃນການ ສະໜອງຕອບຕໍ່ຄວາມຕ້ອງການທາງດ້ານພະລັງ ງານ ແລະ ຊັບພະຍາກອນທຳຊາດ ຂອງມະ ນຸດທີ່ພົບເຫັນໃນພະລັງງານ ຂອງມະນຸດແມ່ນມີຢູ່ ຢ່າງຈຳກັດ. ຖ້າຄິດເຖິງບັນຫານີ້: ພວກເຮົາສາມາດ ຊຸດຄົ້ນຊັບພະຍາກອນທຳມະຊາດທີ່ຈຳເປັນ ເຊັ່ນ:

ໄມ້ທ່ອນ ແລະປາ. ນອກຈາກນັ້ນ, ພວກເຮົາຍັງສາ ມາດຖິ້ມສິ່ງເສດເຫຼືອໃນສະຖານທີ່ເກັບມ້ຽນສິ່ງເສດ ເຫຼືອ ຫຼືລົງໃນແມ່ນ້ຳລຳທານ. ແຕ່ຄວາມສາມາດ ຂອງໂລກໃນການສະໜອງຕອບຕໍ່ຄວາມຈຳເປັນ ທາງດ້ານການຊຸດຄົ້ນຊັບພະຍາກອນ ແລະ ການ ຖິ້ມສິ່ງເສດເຫຼືອ ພັດມີຈຳກັດ. ໃນອັນດັບຕໍ່ໄປນີ້ ແມ່ນການສາທິດບາງສົມປະການຂອງການພົວ ພັນແບບງ່າຍດາຍ ເພື່ອໃຫ້ເຂົ້າໃຈວ່າ ພວກເຮົາຈະ ສາມາດມີຊີວິດຢູ່ໄດ້ໃນເງື່ອນໄຂຂອງສິ່ງແວດລ້ອມ ທຳມະຊາດທີ່ມີຄວາມຈຳກັດນີ້ໄດ້ຄືແນວໃດ:

$$H < Y$$

ການເກັບກູ້ (H) ມີປະລິມານນ້ອຍກວ່າ ຜະລິດ ພັນ (Y), ສົມການອັນນີ້ ເປັນການຮັບປະກັນໃຫ້ ການສະໜອງຂອງຊັບພະຍາກອນໃດຫນຶ່ງໄດ້ມີໂອ ກາດພື້ນຕົວຄືນເພື່ອທົດແທນໄດ້ ເພາະວ່າ ອັດຕາ ການຊຸດຄົ້ນ ນ້ອຍກວ່າອັດຕາການເກີດຄືນໃໝ່ ຕາມທຳມະຊາດ.

$$W < A$$

ວົງຈອນຂອງສິ່ງເສດເຫຼືອ (W) ມີນ້ອຍກວ່າ ຄວາມສາມາດໃນການດູດຊັບສິ່ງເສດເຫຼືອຂອງສິ່ງ ແວດລ້ອມທຳມະຊາດ (A). ຄວນຈຳໃສ່ໃຈໄວ້ວ່າ ຜະລິດພັນ ແລະ ຄວາມສາມາດໃນການດູດຊັບ ແມ່ນບໍ່ຄືງື່; ດັ່ງນັ້ນ, ພວກເຮົາສາມາດຈັດສັນຊັບ ພະຍາກອນທຳມະຊາດເພື່ອປັບປຸງເຮັດໃຫ້ຜະລິດ ພັນ ແລະຄວາມສາມາດໃນການດູດຊັບ ມີຄວາມ ຍືນນຶ່ງໄດ້.

ຕາມຫລັກການແລ້ວ, ການວິເຄາະເສຖະ ກິດຂອງກິດຈະກຳການພັດທະນາເຊັ່ນໂຄງການ ອຸດສາຫະກຳ ຈະຕ້ອງໄດ້ພິຈາລະນາ ຜົນປະ ໂຫຍດ ແລະມູນຄ່າຂອງກິດຈະກຳ ທັງໝົດ. ຕາມຄວາມເປັນຈິງແລ້ວ, ການວິເຄາະ ເສດຖະ ກິດແບບດັ້ງເດີມ ບໍ່ສາມາດ ພິຈາລະນາເຖິງ

ຜົນກະທົບອັນບໍ່ດີຕໍ່ສິ່ງແວດລ້ອມໄດ້. ທັງນີ້ ກໍຍ້ອນວ່າ ການວັດແທກ ແລະຕີລາຄາປະລິມານ ຂອງຜົນກະທົບດ້ານສິ່ງແວດລ້ອມ ທາງດ້ານກາຍະ ພາບ ເປັນເລື່ອງຍາກທີ່ສຸດທີ່ຈະທຳໄດ້. ເຖິງວ່າ ພວກເຮົາຈະສາມາດກຳນົດປະລິມານຂອງຜົນກະ ທົບຕໍ່ສິ່ງແວດລ້ອມເປັນບາງສ່ວນໄດ້ກໍຕາມ, ແຕ່ກໍ ຍັງເປັນເລື່ອງຍາກທີ່ສຸດ ທີ່ຈະຕີລາຄາຄຸນຄ່າຂອງ ຜົນກະທົບດັ່ງກ່າວ ເປັນຄ່າຂອງເງິນໄດ້.

ໃນບົດຮຽນນີ້, ພວກເຮົາຈະໄດ້ກວດ ກາຄືນ ເບິ່ງຈຸດ ອ່ອນຂອງທິດສະດີທາງເສຖະ ກິດແບບດັ້ງເດີມທີ່ ພົວພັນກັບການຕີລາ ຄາຄຸນຄ່າຂອງຜົນກະທົບຕໍ່ສິ່ງແວດລ້ອມ ທີ່ພົວພັນກັບໂຄງການພັດທະນາ ຢູ່ໃນ EIA. ນອກ ຈາກນີ້, ພວກເຮົາຍັງຈະຊອກຫາບາງວິທີການທີ່ ເປັນທາງເລືອກຕ່າງໆ ສຳຫຼັບຈະລວມເອົາມູນຄ່າ ຂອງສິ່ງແວດລ້ອມເຂົ້າໄປໃນຂອດການຕັດສິນໃຈ ກ່ຽວກັບການເຮັດ EIA.

### ທິດສະດີແລະການປະຕິບັດຕົວຈິງ ຂອງເສຖະກິດແບບດັ້ງເດີມ

ລະບົບເສຖະກິດແບບດັ້ງເດີມແມ່ນອີງໃສ່ ການ ພົວພັນລະຫວ່າງອຸປະສິງ ແລະ ອຸປະທານ. ລາຄາຂອງສິນຄ້າຫລືຂອງການ ບໍລິການ ແມ່ນຂຶ້ນຢູ່ກັບປັດໃຈທັງສອງຢ່າງຄື: ອຸປະສິງ ຕໍ່ຜະລິດຕະພັນ ແລະອຸປະທານຂອງມັນ. ອຸປະສິງ ຂອງຜະລິດພັນມີສູງຂຶ້ນເທົ່າໃດ ລາຄາຂອງຜະລິດ ມັນນັ້ນກໍຈະສູງຂຶ້ນເປັນເງິນຕາຕາມຕົວ. ການພົວພັນ ແບບປັ້ນກັບ: ອຸປະທານສູງຂຶ້ນເທົ່າໃດ, ລາຄາຈະ ຫຼຸດລົງເທົ່ານັ້ນ.

ອີງຕາມການເໜັງຕີງຂອງຕະຫລາດ, ລາຄາ ສິນຄ້າຈະເໜັງຕີງຂຶ້ນລົງຈົນກວ່າຈະເຖິງລະດັບ ຂອງສະພາບຄວາມດຸ່ນດ່ຽງຂອງມັນ ເຊິ່ງເປັນຈຸດທີ່ ອຸປະທານ ແລະ ອຸປະສິງດຸ່ນດ່ຽງກັນ. ຕົວຢ່າງ, ຖ້າອຸປະທານຫາກລົ້ນ ອຸປະສິງ, ລາຄາຂອງສິນຄ້າ ກໍຈະຫລຸດລົງ. ແລະ ກໍຈຳເປັນຈະຕ້ອງຫລຸດຜ່ອນອຸ ປະທານລົງ. ກົງກັນຂ້າມ, ຖ້າອຸປະສິງຫາກລົ້ນ ອຸ ປະທານ, ການໄດ້ຮັບລາຄາສູງ ຈະເປັນສິ່ງກະຕຸ້ນ ໃຫ້ມີການຜະລິດສູງຂຶ້ນ ອັນຈະນຳໄປສູ່ການເພີ່ມ

ຂຶ້ນຂອງອຸປະທານແລະ ໃນທີ່ສຸດລາຄາກໍຈະຕົກລົງ ຄືເກົ່າ.

ການບໍລິໂພກຂຶ້ນພື້ນຖານຂອງເສຖະກິດ ແບບດັ້ງເດີມນັ້ນແມ່ນ ຕະຫລາດຈະຕ້ອງຂານຕອບ ຕໍ່ວິຖີທາງໃດໜຶ່ງເພື່ອໃຫ້ໄດ້ມາແຫ່ງ ອຸປະສິງ ແລະອຸປະທານໃນລະດັບສູງທີ່ສຸດ. ຊັບພະຍາກອນ ທີ່ມີຄຸນຄ່າ ຫາຍາກ ຈະບັງຄັບໃຫ້ລາຄາສູງຂຶ້ນ ອັນຈະເຮັດໃຫ້ອຸປະສິງຫຼຸດລົງ ແລະ ຈະກາຍເປັນ ແຮງຈູງໃຈໃຫ້ໂຮງງານອຸດສະຫະກຳ ຫັນໄປຂອກ ຫາວັດຖຸຜະລິດພັນອື່ນ ເພື່ອປ່ຽນແທນ. ເຖິງຢ່າງ ໃດກໍຕາມ, ຄວາມເປັນຈິງກໍຍັງຄົງຢູ່ວ່າ ຄຸນລັກສະ ນະຂອງກິດຈະກຳທາງດ້ານເສຖະກິດໃນປະຈຸບັນ ກຳລັງເຮັດໃຫ້ສິ່ງແວດລ້ອມເຊື່ອມໂຊມລົງນັບມື້. ຖ້າວ່າບັນດາ ລະບົບເສຖະກິດຫາກຍັງເປັນການຊຸກ ຍູ້ເຮັດໃຫ້ໄດ້ອຸປະສິງ ແລະອຸປະທານແບບສູງສຸດຢູ່, ເປັນຫຍັງຈຶ່ງມີຜົນກະທົບທາງດ້ານສິ່ງແວດລ້ອມ ເກີດຂຶ້ນ? ໃນພາກຕໍ່ໄປນີ້ ຈະສະແດງໃຫ້ເຫັນເຖິງ ພາບລວມຂອງຂໍ້ຈຳກັດທີ່ເປັນຂອດກຸນແຈບາງຢ່າງ ຂອງ ການຕະຫລາດ ເສຖະກິດແບບດັ້ງເດີມ ແລະ ມັນມີຄວາມຫລົ້ມເຫຼວ ແລະ ເຮັດໃຫ້ສິ່ງແວດລ້ອມ ຂອງພວກເຮົາມີສະພາບທີ່ເຊື່ອມໂຊມແບບຕໍ່ເນື່ອງ ລົງໄດ້ຄືແນວໃດ.

### ຄວາມລົ້ມເຫຼວຂອງຕະຫລາດ ເສຖະ ກິດແບບດັ້ງເດີມ

#### ລາຄາກັບຄຸນຄ່າ: ແນວຄວາມຄິດທີ່ຂັດ ແຍ່ງກັນ ລະຫວ່າງ ນັ້ນ ກັບ ເພັດ

ນັ້ນແມ່ນເປັນສິ່ງຈຳເປັນແກ່ຊີວິດ - ຖ້າບໍ່ມີ ນັ້ນມະນຸດຈະບໍ່ສາມາດມີຊີວິດຢູ່ລອດໄດ້. ເພັດເປັນສິ່ງທີ່ ປະເສີດລຳຄ່າແຕ່ບໍ່ເປັນສິນຄ້າ ທີ່ຈຳເປັນ. ເປັນຫຍັງ ເພັດຈຶ່ງມີລາຄາແພງ ແຕ່ ນັ້ນຈຶ່ງມີລາຄາຖືກ? ຄຳຕອບຈະນອນຢູ່ໃນວິຖີທາງ ຂອງການໃຫ້ຄຸນຄ່າແກ່ວັດຖຸ ໃນຮູບແບບຂອງເສ ຖະກິດດັ້ງເດີມ.

ໃນການສົນທະນາກ່ຽວກັບຄຸນຄ່າ, ນັກເສ ຖະສາດສະໄໝກ່ອນ ໄດ້ຈຳແນກຄວາມແຕກຕ່າງ ລະຫວ່າງ “ຄຸນຄ່າໃນການຊົມໃຊ້” ກັບ “ຄຸນຄ່າ ໃນການແລກປ່ຽນ”. ແຕ່ເປັນໜ້າເສັງດາຍ, ພາຍ

ຫຼັງທົດສະດີເສດຖະສາດມີການພັດທະນາຂຶ້ນ “ຄຸນຄ່າໃນການຊົມໃຊ້” ໄດ້ຖືກມອງຂ້າມໄປເລື້ອຍໆ ແລະ ຄຳວ່າ ຄຸນຄ່າ ໄດ້ຖືກຈຳກັດຄວາມ ໃຫ້ເປັນ “ຄຸນຄ່າໃນການແລກປ່ຽນ” ເທົ່ານັ້ນ. ສິ່ງທີ່ຕາມມາກໍຄື ການວິເຄາະເສດຖະກິດແບບດັ້ງເດີມໃນປະຈຸບັນ ໄດ້ພິຈາລະນາຕີລາຄາ ຄຸນຄ່າຂອງສິນຄ້າ ເປັນຈຳນວນຂອງເງິນຕຣາ ເພື່ອໃຫ້ສາມາດແລກປ່ຽນກັບເງິນໄດ້ ແລະ ໄດ້ມອງຂ້າມຄຸນຄ່າໃນການຊົມໃຊ້ຂອງສິນຄ້າຢ່າງຊັ້ນເຊີງ.

ຂໍ້ຫຍຸ້ງຍາດອີກອັນໜຶ່ງຂອງການດຸ່ນດ່ຽງ ຄຸນຄ່າທີ່ແທ້ຈິງ ກັບຄຸນຄ່າໃນການແລກປ່ຽນ ແມ່ນ ການວິເຄາະເສດຖະກິດແບບດັ້ງເດີມໃນປະຈຸບັນໄດ້ ມອງຂ້າມມູນຄ່າ ແລະ ຜົນປະໂຫຍດຂອງສິນຄ້າທີ່ ບໍ່ມີວາງຂາຍຕາມທ້ອງຕະຫຼາດ ເຊັ່ນ: ຊັບພະຍາກອນທຳມະຊາດບາງຢ່າງທີ່ບໍ່ສາມາດຂາຍເປັນເງິນໄດ້. ຖ້າຊັບພະຍາກອນທຳມະຊາດຕົກອອກ ຈາກນອກຂອບເຂດຂອງການຈັດຕັ້ງການຕະຫຼາດ ກໍຈະບໍ່ສາມາດຕັ້ງລາຄາຕະຫຼາດໃຫ້ພວກມັນໄດ້ ແລະ ເປັນການຍາກທີ່ຈະຕີລາຄາຄຸນຄ່າທາງດ້ານ ເສດຖະກິດຂອງພວກມັນໄດ້. ຕົວຢ່າງ: ໄມ້ທ່ອນ ສາມາດຕີລາຄາເປັນລາຄາຕະຫຼາດໄດ້ຢ່າງງ່າຍດາຍ. ແຕ່ຖ້າປ່າໄມ້ບໍ່ມີຄຸນຄ່າການແລກປ່ຽນທາງກົງ, ຄຸນຄ່າຂອງຊັບພະຍາກອນປ່າໄມ້ ເຊັ່ນ ຖິ່ນອາໄສ ຕາມປ່າໄມ້ ແລະ ຊີວະນາໆພັນທີ່ກ່ຽວພັນ ກໍຈະຖືກມອງຂ້າມຈາກເສດຖະກິດແບບດັ້ງເດີມ. ອັນເປັນເຫດໃຫ້ ການປະກອບສ່ວນປະເພດນີ້ ໄດ້ຖືກຕັດແຍກອອກຈາກແຜນການຄຸ້ມຄອງປ່າໄມ້ ແລະ ການສຶກສາສິ່ງແວດລ້ອມມາແລ້ວເປັນເວລາດົນນານ. ຕະຫຼາດທີ່ແທ້ຈິງ ສຳຫຼັບຊັບພະຍາກອນທຳມະຊາດ ອາດຈະບໍ່ເກີດຂຶ້ນ, ຫຼືວ່າ ຖ້າເກີດມີ ຕະຫຼາດດັ່ງກ່າວກໍຈະບໍ່ສາມາດທຳໜ້າທີ່ໄດ້ຢ່າງມີປະສິດທິຜົນ. ຜົນອອກທ້າຍສຸດຂອງສະພາບການເປັນເຊັ່ນນີ້ ກໍຄື ການຕີລາຄາຕໍ່ຕໍ່ຊັບພະຍາກອນທຳມະຊາດ ອັນຈະນຳໄປສູ່ການນຳໃຊ້ເກີນຂອບເຂດ ແລະ ພຸ່ມເພື່ອຍເທົ່ານັ້ນ.

ດ້ວຍຄວາມຮັບຮູ້ວ່າ ສູດການຄິດໄລ່ເສດຖະກິດແບບດັ້ງເດີມໄດ້ມອງຂ້າມ ສິນຄ້າອັນສຳຄັນດັ່ງໜ້າທີ່ຂອງລະບົບນິເວດ, ລັດຖະບານໃນປະເທດຕ່າງໆໃນອ່າງແມ່ນ້ຳຂອງ ສາມາດສ້າງຍຸດທະສາດ

ສຳຫຼັບການລວມເອົາຄຸນຄ່າ ຂອງສິນຄ້າທີ່ຂາຍຕາມທ້ອງຕະຫຼາດ ເຂົ້າໄປໃນການພິຈາລະນາໃນຂະບວນການຕັດສິນໃຈ. ຕົວຢ່າງ: ບ່ອນໃດທີ່ບໍ່ທັນມີລາຄາຕະຫຼາດທີ່ແທ້ຈິງ ສາມາດຈຳທຳໄດ້ດ້ວຍການປະມານຄຸນຄ່າທາງດ້ານສັງຄົມຂອງສິນຄ້າປະເພດນັ້ນ ໂດຍ ການລົງຄຳເຫັນວ່າ ລູກຄ້າຜູ້ໃດຢາກຈະຈ່າຍສຳຫຼັບສິນຄ້າ ແລະ ການບໍລິການທາງດ້ານນີ້. ເຊັ່ນຕົວຢ່າງ: ຄວາມປາດຖະນາຂອງລູກຄ້າ ຢາກຈະຈ່າຍສຳຫຼັບການໄປພັກຜ່ອນຢ່ອນອາລົມ, ຫາປ່າ ຫຼື ລ່າເນື້ອຢູ່ໃນປ່າໄມ້. ແຕ່ ວິທີການນີ້ ກໍຍັງບໍ່ທັນໄດ້ຄຳນຶງເຖິງຄຸນຄ່າທັງໝົດທີ່ມີຕໍ່ຊົມຊຸນ ຜູ້ທີ່ອາໄສຊັບພະຍາກອນທຳມະຊາດ ເພື່ອດຳລົງຊີວິດ. ການຕີລາຄາຄຸນຄ່າແບບນີ້ ຍັງອີງໃສ່ແຕ່ ມຸມມອງທາງດ້ານລູກຄ້າສ່ວນບຸກຄົນ ແຕ່ຢ່າງດຽວ. ການຕີລາຄາຄຸນຄ່າເປັນຄ່າຂອງເງິນ ອາດຈະບໍ່ມີຄວາມເໝາະສົມສຳຫຼັບການຕີລາຄາສິນຄ້າ ແລະ ການບໍລິການ ທີ່ບໍ່ສາມາດວາງຂາຍຕາມທ້ອງຕະຫຼາດອີກຫຼາຍຢ່າງ. ຕົວຢ່າງ: ມັນເປັນເລື່ອງຍາກທີ່ຈະຄິດອອກໄດ້ວ່າ ຈະໃຫ້ຄຸນຄ່າເປັນເງິນແກ່ສິນຄ້າປະເພດຊີວະນາໆພັນ, ຄວາມເປັນເອກະພາບໃນສັງຄົມ, ຄວາມຜາສຸກທາງດ້ານທົ່ວທັດ ແລະ ການເຊື່ອຖື ໄດ້ຄືແນວໃດ.

**ປັດໃຈພາຍນອກ**

ຄວາມລຶ້ມເຫຼວທີ່ມີຄວາມໝາຍສຳຄັນອື່ນໆ ຂອງເສດຖະກິດດັ້ງເດີມ ແມ່ນຄວາມບໍ່ສາມາດແກ້ໄຂປັດໃຈພາຍນອກໄດ້. ປັດໃຈພາຍນອກຈະເກີດຂຶ້ນໃນເມື່ອ ບໍ່ໄດ້ລວມເອົາມູນຄ່າ ແລະ ຜົນປະໂຫຍດທັງໝົດ ເຂົ້າໄປພິຈາລະນາໃນລະບົບລາຄາຂອງໂຄງການ. ລະບົບລາຄາດັ່ງກ່າວນີ້ ອາດບໍ່ໄດ້ຄຳນຶງເຖິງການຊົດເຊີຍ ການເສັງຫາຍ ຫຼື ບໍ່ໄດ້ຮັບຜົນປະໂຫຍດທາງອ້ອມ. ໃນກໍລະນີໃດກໍຕາມ, ມູນຄ່າ ແລະ ຜົນປະໂຫຍດທີ່ແທ້ຈິງຂອງໂຄງການ ບໍ່ສາມາດຈະນຳໄປສະເໜີໃຫ້ເຫັນແຈ້ງຢູ່ໃນຂະບວນການຕັດສິນໃຈທາງດ້ານເສດຖະກິດໄດ້. ສິ່ງດັ່ງກ່າວ ມັກຈະນຳໄປສູ່ຜົນກະທົບອັນບໍ່ດີແກ່ສິ່ງແວດລ້ອມ.

ຕົວຢ່າງ, ມູນຄ່າຂອງດິນກະສິກຳທີ່ອຸດົມສົມບູນດີ ຈະຖືກກຳນົດດ້ວຍ ປັດໃຈ 2 ຢ່າງຄື :

ມູນຄ່າຂອງຜະລິດຕະພັນຂອງປູຍ ແລະ ມູນຄ່າຂອງແຮງງານສຳຫລັບການຫວ່ານປູຍ. ການຕັດສິນໃຈຕໍ່ການໃສ່ປູຍ ຈະຖືກກຳນົດດ້ວຍການຊຶ່ງຊາມູນຄ່າເຫຼົ່ານີ້ ໃສ່ກັບຜົນປະໂຫຍດທີ່ຄາດວ່າຈະໄດ້ຮັບຈາກການເພີ່ມຂຶ້ນຂອງຜົນຜະລິດກະສິກຳ, ແຕ່ບໍ່ໄດ້ຄຳນຶງເຖິງມູນຄ່າອື່ນໆທີ່ກ່ຽວກັນກັບການນຳໃຊ້ປູຍແຕ່ຢ່າງໃດເລີຍ. ຕົວຢ່າງ: ມູນຄ່າທີ່ຕິດພັນກັບຜົນກະທົບທີ່ເປັນອັນຕະລາຍອັນເປັນຕາຍຕໍ່ສັດປ່າ, ລວມທັງ ຈຳພວກນົກ ແລະປາ ແລະການສູນເສຍທາງດ້ານອາຫານ ແລະລາຍຮັບຂອງປະຊາຊົນຜູ້ທີ່ເພິງພາອາໄສຊັບພະຍາກອນດັ່ງກ່າວ. ນອກຈາກນັ້ນ ຍັງມີຂໍ້ມູນຄ່າກ່ຽວພັນກັບການສ້າງຄວາມເປົ້າໝາຍແກ່ນ້ຳໄຕ້ດິນທີ່ອາດຈະເກີດຂຶ້ນ ແລະ ມູນຄ່າຂອງຜົນກະທົບກ່ຽວພັນກັບສຸຂະພາບຂອງມະນຸດ ອີກດ້ວຍ. ມູນຄ່າເຫຼົ່ານີ້ລ້ວນແລ້ວແຕ່ເປັນ ຕົວຢ່າງຂອງປັດໃຈພາຍນອກກັນທັງນັ້ນ. ຖ້າມີປັດໃຈພາຍນອກເກີດຂຶ້ນ, ຜູ້ສະເໜີໂຄງການ ຫຼືຜູ້ໄດ້ຮັບສິດດຳເນີນກິດຈະກຳຂອງໂຄງການ ຈະຮູ້ໄດ້ກ່ຽວກັບຜົນປະໂຫຍດທັງໝົດ ( ເຊັ່ນ: ລາຍຮັບເພີ່ມ ຈາກການເພີ່ມການສະໜອງສະບຽງອາຫານ) ໃນຂະນະທີ່ຈ່າຍພຽງແຕ່ສ່ວນດຽວ ຂອງມູນຄ່າເຫຼົ່ານັ້ນ. ເນື່ອງຈາກວ່າ ຜົນປະໂຫຍດທັງໝົດຈະຖືກນຳໄປສົມທຽບກັບ ມູນຄ່າສ່ວນນຶ່ງ, ດັ່ງນັ້ນ ກິດຈະກຳ ກໍຍັງຈະສາມາດສືບຕໍ່ໄດ້ ແມ້ກະທັ້ງມັນມີມູນຄ່າສູງກວ່າຜົນປະໂຫຍດກໍຕາມ.

**ການເບິ່ງໃນສາຍຕາສັ້ນ: ການຫລຸດຄຸນຄ່າໃນອະນາຄົດ**

ການຕັດສິນໃຈໃນ ເສດຖະກິດ ແບບດັ້ງເດີມມີການອຳອຽງຕໍ່ອະນາຄົດ, ໂດຍເຂົ້າໃຈວ່າເງິນທີ່ໄດ້ໃນມື້ນີ້ ຈະມີຄ່າກວ່າເງິນທີ່ຈະໄດ້ໃນອະ

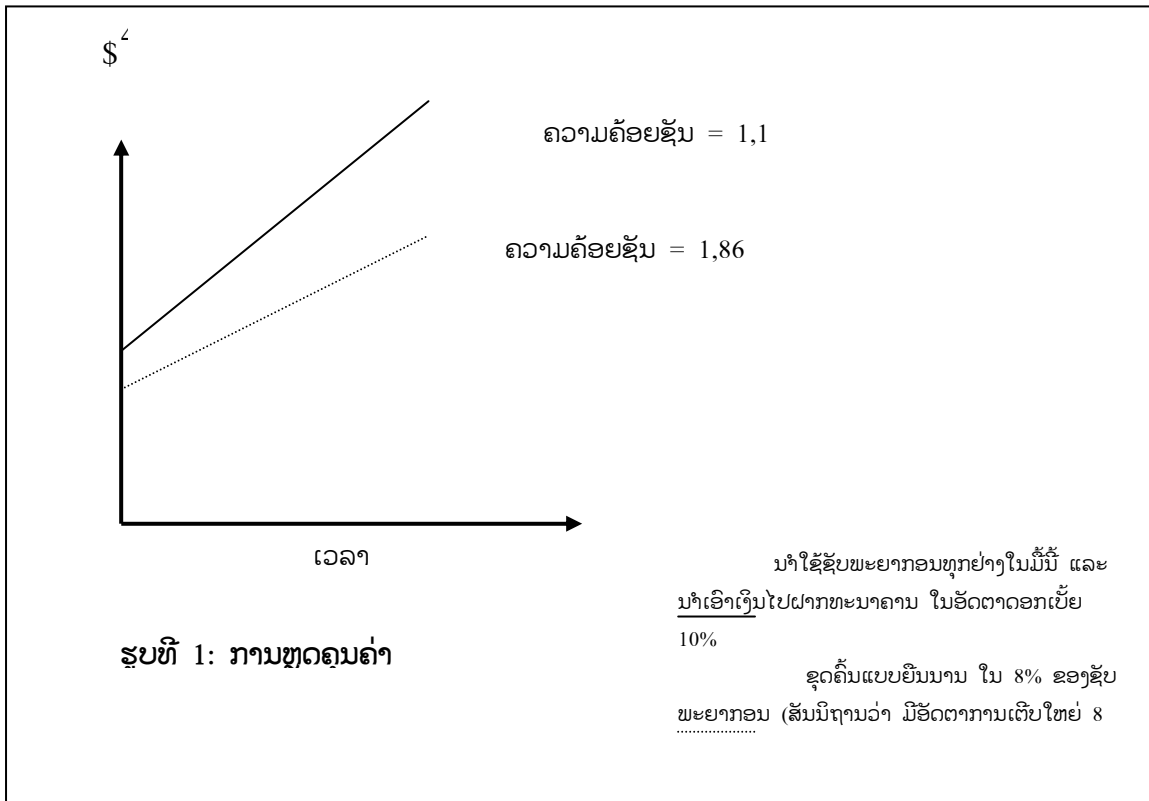
ນາຄົດ. ທັງນີ້ກໍເນື່ອງຈາກວ່າ ເງິນທີ່ມີຢູ່ໃນວັນນີ້ສາມາດນຳໄປລົງທຶນເພື່ອໃຫ້ໄດ້ຜົນຮັບໃນອະນາຄົດ. ດັ່ງນັ້ນ 1 ໂດລາ ທີ່ມີໃນວັນນີ້ ຈະມີຄ່າສູງກວ່າ 1 ໂດລາ ທີ່ຈະໄດ້ຮັບໃນອະນາຄົດໃນ 50 ປີ. ຂະບວນການຂອງການໃຫ້ຄຸນຄ່າປະຈຸບັນສູງກວ່າຄຸນຄ່າໃນອະນາຄົດ ເອີ້ນວ່າ ການຫຼຸດຄຸນຄ່າ (Discounting. ໃນຖານະເປັນຄົນ ພວກຫຼຸດຄຸນຄ່ານີ້ລົງກະເພາະວ່າ ພວກເຮົາມີແນວໂນ້ມຈະຊອກຜົນປະໂຫຍດຂອງພວກເຮົາໃນປະຈຸບັນ ຫຼາຍກວ່າ ຜົນປະໂຫຍດທີ່ຈະເກີດຂຶ້ນຕາມຫຼັງ.

ດ້ານການຄ້າທາງດ້ານເສດຖະກິດ (Economic trade-off) ໄດ້ຖືກສ້າງຂຶ້ນໂດຍຮຸ່ນຄົນປະຈຸບັນທີ່ມີສ່ວນຮ່ວມໃນການ ຕະຫລາດຂອງທຸກມື້ນີ້. ຍ້ອນວ່າພວກເຂົາບໍ່ມີສ່ວນຮ່ວມໃນການຕະຫລາດໃນປະຈຸບັນ, ບັນດາຜົນປະໂຫຍດຂອງຮຸ່ນ ຄົນຕໍ່ໄປ ຈຶ່ງຖືກກຳນົດ ນຳໜັກໃຫ້ຕ່ຳ (ເຊັ່ນ: ຖືກພິຈາລະນາວ່າມີຄວາມສຳຄັນນ້ອຍກວ່າ ຢູ່ໃນການຕັດສິນໃຈທາງດ້ານການຕະຫຼາດຂອງທຸກມື້ນີ້). ຕົວຢ່າງ, ສະມັດຕະພາບການຜະລິດ ໃນປີ 2075 ເປັນຄວາມກັງວົນ ແລະ ຄຸນຄ່າສູງສຸດຂອງຄົນທີ່ມີຊີວິດຢູ່ໃນຍຸກນັ້ນ. ແຕ່ຊາວນາທຸກມື້ນີ້ ພິຈາລະນາວ່າ ມູນຄ່າໃນການໃຊ້ເງິນໃນການອະນຸລັກດິນ ບໍ່ໄດ້ສະແດງອອກເຖິງຄວາມເປັນຫ່ວງເປັນໃຍຕໍ່ຄຸນຄ່າຂອງການຜະລິດໃນປີ 2075 ແຕ່ແມ່ນການເປັນຫ່ວງເປັນໃຍຕໍ່ສະມັດຕະພາບການຜະລິດຂອງດິນໃນວັນນີ້ ແລະ ການສ້າງລາຍຮັບໃນຊົ່ວຊີວິດຂອງໃຜຂອງມັນ.

ສຳຫຼັບຊັບພະຍາກອນທີ່ມີການຜະລິດຊ້ຳ ເຊັ່ນ: ປະຊາກອນຂອງສັດປ່າ ແລະປ່າໄມ້ເຂດ ຮ້ອນ, ຂະບວນການຫຼຸດຄຸນຄ່າ ຍິ່ງຈະພາໃຫ້ເກີດມີ ສູນເສັງຊັບພະຍາກອນໄວ້ຍິ່ງຂຶ້ນ. ໄລ ຍະເວລາເຊິ່ງບັນດາມາຕະການກ່ຽວກັບການສະ ຫງວນໄວ້ຈະສາມາດພິສູດໃຫ້ເຫັນແຈ້ງໄດ້ເຖິງຄຸນ ຄ່າຂອງການສະໜອງຊັບພະຍາກອນເພີ່ມເຕີມສຳ ຫຼັບການຊົມໃຊ້ໃນອະນາຄົດ ເປັນເວລາທີ່ຍາວໄກ ຫຼາຍ ແລະ ເປັນກອບເວລາເກີນກ່ວາຂອບເຂດ ການພິຈາລະນາຂອງຄົນໃນການຕັດສິນໃຈວ່າຈະ ນຳໃຊ້ເງິນຂອງຕົນແນວໃດ ຫຼື ຈະນຳໃຊ້ຊັບພະຍາ ກອນນັ້ນເພື່ອສ້າງເງິນ. ໃນສະພາບການແນວນີ້, ມັນຈະເປັນໂອກາດອັນດີ ສຳຫຼັບມູມມອງທາງດ້ານ ເສຖະກິດແບບລ້ວນໆ ວ່າຄວນຊົມໃຊ້ຊັບພະຍາ

ມາດເພີ່ມຜົນກຳໄລດ້ວຍການລົງທຶນຄົນຈາກຜົນປະ ໂຫຍດທີ່ໄດ້ມາ ເພື່ອໃຫ້ໄດ້ຜົນກຳໄລເພີ່ມເຕີມໄດ້. ເຖິງວ່າມັນຈະເປັນພຽງການສັນນິຖານກໍຕາມ, ແຕ່ ຕົວຢ່າງອັນນີ້ ໄດ້ສະແດງໃຫ້ເຫັນຢ່າງຈະແຈ້ງວ່າ ການນຳໃຊ້ມາດຕະຖານພຽງອັນດຽວເຂົ້າໃນການ ຕັດສິນໃຈ (ຄື: ການສ້າງຜົນປະໂຫຍດສູງສຸດຈາກ ການລົງທຶນ) ຈະເປັນທີ່ຈະແຈ້ງວ່າ ການຕັດສິນໃຈ ດັ່ງກ່າວບໍ່ມີຄວາມຍືນຍົງ. ໃນສະພາບການແນວນີ້, ຄວາມຈຳເປັນຂອງອະນາຄົດແມ່ນຖືກຈັດຢູ່ໃນບຸລິ ມະສິດຕຳ ແລະ ຈະບໍ່ຖືກນຳໄປພິຈາລະນາຢູ່ໃນ ການຕັດສິນໃຈທາງດ້ານການພັດທະນາ.

**ຊັບພະຍາກອນສ່ວນລວມ: “ເລື້ອງໜ້າ ເສົ້າຂອງສ່ວນລວມ”**



ກອນທຳມະຊາດໃຫ້ໝົດສິ້ນໄວເທົ່າທີ່ຈະທຳໄດ້, ແມ້ແຕ່ການນຳໃຊ້ການກະທຳທີ່ບໍ່ເປັນທີ່ເພິ່ງປາດ ຖະໜາ ໃນສາຍຕາທາງດ້ານນິເວດ ດັ່ງທີ່ໄດ້ສາທິດ ໃຫ້ເຫັນໃນ ຮູບທີ 1.

ບົດຮຽນຂອງການກະທຳດັ່ງກ່າວ ອາດຈະ ຊ່ວຍໃຫ້ຜູ້ຊົມໃຊ້ຊັບພະຍາກອນທັງຫຼາຍສາ

ເປັນທີ່ຮັບຮູ້ກັນທົ່ວໄປແລ້ວວ່າ ຖ້າສ່ວນບຸກ ຄົນນຳໃຊ້ຊັບພະຍາກອນສ່ວນລວມຕາມໃຈຊອບ ຂອງຕົນ ມັກຈະນຳໄປສູ່ຜົນກະທົບອັນເປັນທີ່ຍອມ ຮັບບໍ່ໄດ້ຈາກສ່ວນລວມ. ຊັບພະຍາກອນສ່ວນລວມ ແມ່ນ ແມ່ນຊັບພະຍາກອນທີ່ບໍ່ມີຜູ້ໃດເປັນເຈົ້າຢ່າງ ເປັນທາງການ ແລະທຸກຄົນມີສິດນຳໃຊ້ໄດ້ ເຊັ່ນ:

ການຫາປາໃນອ່າງເກັບນ້ຳ, ທົ່ງຫຍ້າ ແລະ ສັດປ່າ ເປັນຕົ້ນ.

ລວມການທີ່ຮູ້ກັນຢ່າງກວ້າງຂວາງຂອງບັນດາບຸກຄົນທີ່ໄດ້ຕິດຕາມຜົນປະໂຫຍດຂອງພວກເຂົາເຈົ້າແຂ່ງສ້າງຜົນສະທ້ອນແບບລວມໝູ່ທີ່ບໍ່ສາມາດຮັບໄດ້ມັກເກີດຂຶ້ນເລື້ອຍໆກ່ຽວກັບຊັບພະຍາກອນທີ່ແບ່ງ ບັນກັນແລ້ວ. ຊັບພະຍາກອນທີ່ໃຊ້ ຮ່ວມກັນນັ້ນ ແມ່ນຊັບພະຍາກອນທີ່ບໍ່ເປັນກຳມະສິດຂອງພວກ ເຂົາເຈົ້າເອງຢ່າງເປັນທາງການແຕ່ສາທາລະນະຊົນທີ່ມີສິດຂົ່ມໃຊ້ເຊັ່ນການປະມົງໃນອ່າງ ນ້ຳ, ທົ່ງ ຫຼ້າລ້ຽງສັດ ແລະ ສັດປ່າ.

ໃນເມື່ອມີເປົ້າໝາຍຢາກຈະສ້າງຜົນປະໂຫຍດສ່ວນບຸກຄົນແບບຮີບດ່ວນ, ໃນໄລຍະສັ້ນໆ ຜູ້ຊົມໃຊ້ຊັບພະຍາກອນລວມສ່ວນຫຼາຍຈະບໍ່ມັກຈະມີການສັນນິຖານກ່ຽວກັບມູນຄ່າລວມຂອງການດຳເນີນງານຂອງຕົນ. ຜົນທີ່ຕາມມາກໍຄື ພາຍໃຕ້ເງື່ອນໄຂທີ່ບໍ່ມີລະບຽບການເຄັ່ງຄັດ ການເຊື່ອມໂຊມຂອງຊັບພະຍາກອນຈະເກີດຂຶ້ນຢ່າງບໍ່ຕ້ອງສົງໄສ. ຕົວຢ່າງ: ການຫາປາໃຫ້ໄດ້ຫຼາຍທີ່ສຸດ ເປັນຄວາມສົນໃຈຫຼັກຂອງຜູ້ຫາປາສ່ວນບຸກຄົນ ເຖິງວ່າການດຳເນີນເຊັ່ນນັ້ນ ຈະເປັນການຂົ່ມຂູ່ຕໍ່ສຸຂະພາບ ແລະ ຕໍ່ຈຳນວນປະຊາກອນຂອງປາກໍຕາມ. ນັກຫາປາແຕ່ລະຄົນອາດສ້າງລາຍຮັບສູງສຸດຈາກການຈັບປາໄດ້ຫຼາຍໃນມື້ນີ້, ແຕ່ໄດ້ໂຍນມູນຄ່າຂອງການຈັບປາເກີນຂອງເຂດ ( ເຊັ່ນ: ການສູນຫາຍຂອງຊັບພະຍາກອນ) ໄປໃຫ້ຜູ້ອື່ນໆທີ່ມີສ່ວນຮ່ວມໃນການປະມົງ.

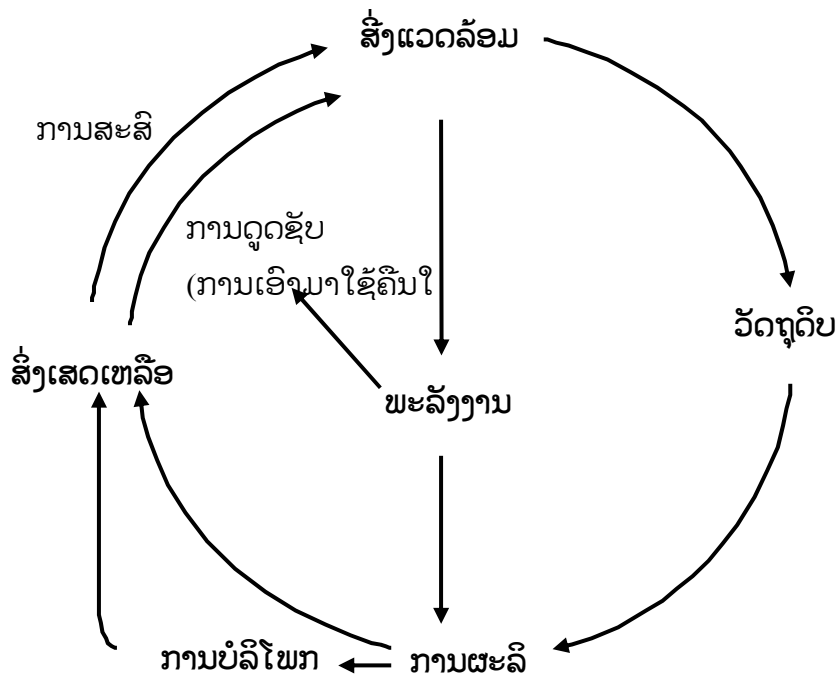
ແນວຄິດທີ່ຂັດແຍ່ງກັນຢູ່ໃນຕົວຢ່າງຂອງການຫາປານີ້ ແມ່ນ ມັນບໍ່ມີເຫດຜົນທາງດ້ານເສດຖະກິດທີ່ຈະຈຳກັດນັກຫາປາສ່ວນບຸກຄົນໃຫ້ຈັບປາໃນປະລິມານນ້ອຍ. ຖ້າວ່ານັກຫາປາຜູ້ໃດຜູ້ນຶ່ງເລືອກທີ່ຈະຢຸດເຂົາຈັບປາເພີ່ມເຕີມ ເພື່ອປະຕິບັດຕາມຈຸດປະສົງຂອງການປົກປັກຮັກສາປະຊາກອນປາ, ພວກເຂົາຈະບໍ່ສູນເສັ້ງແຕ່ຜົນປະໂຫຍດໄລຍະສັ້ນໃນການສ້າງລາຍຮັບເພີ່ມເຕີມ, ແຕ່ຍັງຈະຕ້ອງໄດ້ຮ່ວມມູນຄ່າສ່ວນລວມຂອງການຫາປາເກີນຂອງເຂດ ຢູ່ເໜືອນເດີມ (ເຊັ່ນຕົວຢ່າງ: ຖ້າບໍ່ມີປາໃຫ້ຈັບຕໍ່ໄປ). ທັງນີ້ກໍຍ້ອນວ່າ ນັກຫາປາຜູ້ອື່ນໆຍັງຄົງ

ຈະຊັ້ນຊ້ຽວຈັບປາໃຫ້ໄດ້ຫຼາຍທີ່ສຸດຢູ່, ແມ້ກະທັ້ງຈັບປາເກີນກວ່າຄວາມຕ້ອງການ ໃຫ້ເປັນສ່ວນແຮງໄວ້ ເພື່ອປ້ອງກັນໃຫ້ມີປາໄວ້ຈຳໜ່າຍໃນຂ້າງໜ້າ. ຜົນທີ່ຕາມມາກໍຄື ເຖິງວ່າ ຈະບໍ່ມີນັກຫາປາຄົນໃດຕ້ອງການໃຫ້ຊັບພະຍາກອນປາພົດສິ້ນໄປ, ແຕ່ການປະພຶດຂອງຄົນໄດ້ບອກແຈ້ງແລ້ວວ່າ ການກະທຳຂອງສ່ວນບຸກຄົນ ເມື່ອນຳມາໂຮມເຂົ້າກັນແລ້ວຈະເກີດມີຜົນກະທົບຕໍ່ສ່ວນລວມ. ດັ່ງນັ້ນ, ມັນຈຶ່ງເປັນເລື່ອງທີ່ສຳຄັນທີ່ຕ້ອງໄດ້ກວດຂັ້ນເບິ່ງຄວາມຈຳເປັນ ແລະ ຜົນປະໂຫຍດ ທີ່ແທ້ຈິງ ທາງດ້ານສັງຄົມຂອງໂຄງການທີ່ສະເໜີ ໃນຂະບວນການ EIA. ຜ່ານມາ ເຈົ້າຂອງໂຄງການໄດ້ມີໂອກາດເພີດເພີນກັບຜົນປະໂຫຍດສ່ວນເກີນຈາກຊັບພະຍາກອນໂດຍທີ່ບໍ່ຈຳເປັນຕ້ອງເສັ້ງຄ່າຊົດເຊີຍແກ່ປະຊາຊົນທ້ອງຖິ່ນ ຫຼືລະບົບນິເວດທຳມະຊາດແຕ່ຢ່າງໃດ.

### ການພົວພັນລະຫວ່າງເສດຖະກິດ ແລະ ສິ່ງແວດລ້ອມ

ບັນດາໂຮງຈັກໂຮງງານໄດ້ຈ່າຍເງິນໃຫ້ຜູ້ອອກແຮງງານ ຜ່ານຮູບການຂອງເງິນເດືອນ ແລ້ວນຳເຂົ້າໄປສູ່ຄອບຄົວ. ຄອບຄົວໄດ້ນຳເງິນທີ່ໄດ້ມາຊື້ຜະລິດພັນ ຫຼື ການບໍລິການຈາກໂຮງງານ. ສ່ວນໂຮງງານພັດກູ້ເງິນຈາກທະນາຄານເພື່ອການລົງທຶນ ແລະ ຈ່າຍເປັນຄ່າດອກເບ້ຍໃຫ້ທະນາຄານ. ຮູບແບບອັນນີ້ ສະແດງໃຫ້ເຫັນຢ່າງຈະແຈ້ງເຖິງ ການພົວພັນເສດຖະກິດ ທີ່ມີຢູ່ໃນລະບົບເສດຖະກິດແບບດັ້ງເດີມ. ແຕ່ມັນພັດມອງຂ້າມທາງດ້ານກາຍະພາບຂອງເສດຖະກິດຢ່າງສິ້ນເຊີງ ເຊັ່ນ: ວັດຖຸດິບທີ່ຈະມາປ້ອນໂຮງງານມາແຕ່ໃສ? ພະລັງງານ ແລະ ການບໍລິການທີ່ຈະນຳມາສ້າງເປັນຜົນຜະລິດ ແລະ ການບໍລິການຈັດສົ່ງມາແຕ່ໃສ?

ພາບແບບໃໝ່ອີກອັນໜຶ່ງຂອງເສດຖະກິດເຊິ່ງເປັນແບບທີ່ສາມາດຕອບຄຳຖາມເຫຼົ່ານີ້ໄດ້ ແລະ ຮັບຮູ້ ທາງດ້ານກາຍະພາບຂອງເສດຖະກິດໄດ້ສະແດງໄວ້ໃຫ້ເຫັນໃນຮູບທີ 2.



ຮູບທີ 2: ຮູບແບບໃໝ່ຂອງເສດຖະກິດ ທີ່ມີຄວາມສອດຄ່ອງທາງດ້ານນິເວດວິທະຍາ

ການສ້າງ ພາບໄດ້ພັນລະນາເສດຖະກິດ ຜ່ານ ການແລກປ່ຽນລະຫວ່າງວັດຖຸ ແລະ ພະລັງງານ, ຮູບແບບຂອງ “ອຸນຫະພົນລະສາດ” (Thermodynamics) ນີ້ ສາທິດໃຫ້ເຫັນຢ່າງຈະແຈ້ງກ່ຽວກັບການຂຶ້ນກັບ ເຊິ່ງກັນ ແລະ ກັນລະຫວ່າງເສດຖະກິດ ແລະ ສິ່ງແວດລ້ອມ. ການຫວນຄືນທາງຮູບແບບ ຂອງການໄຫລວຽນ ຂອງລາຍຮັບແບບດັ້ງເດີມ ແລະ ການຮັບເອົາມຸມມອງອັນໃໝ່ທີ່ຮັບຮູ້ ສະພາບ ການພົວພັນລະຫວ່າງເສດຖະກິດ ແລະ ສິ່ງແວດລ້ອມ, ເປັນສິ່ງຈຳເປັນສຳຫຼັບການກ້າວຂຶ້ນສູ່ການ ພັດທະນາແບບຍືນຍົງ ແລະ ຄຸ້ມຄອງ ຊັບພະຍາກອນທຳມະຊາດດ້ວຍຄວາມສະຫຼາດ. ສຳຄັນໄປກວ່ານັ້ນ ການຮັບເອົາມຸມມອງທາງດ້ານເສດຖະກິດທີ່ຮັບຮູ້ສາຍການພົວພັນຊຶ່ງກັນ ແລະ ກັນລະຫວ່າງ ເສດຖະກິດ ແລະ ສິ່ງແວດລ້ອມ ທີ່ໃນທີ່ສຸດຈະຊ່ວຍເຮັດໃຫ້ສັງຄົມມີການເຄື່ອນໄຫວ ແລະ ຜ່ານຜ່າບັນດາອຸປະສັກທີ່ກຳລັງເກີດມີມາຢ່າງຕໍ່ເນື່ອງ ໂດຍຖືເອົາຄວາມ

ຮຽກຮ້ອງຕ້ອງການທາງດ້ານເສດຖະກິດ ແລະ ທາງດ້ານສິ່ງແວດລ້ອມມາຂັດແຍ່ງກັນ.

**ການຮັກສາຕົ້ນທຶນທາງທຳມະຊາດ**

ຜົນສຳເລັດທາງເສດຖະກິດຈະບໍ່ມີຄຸນຄ່າທາງສັງຄົມສູງ ຖ້າການບັນລຸຜົນດັ່ງກ່າວນັ້ນ ຫາກເປັນການທຳລາຍຄວາມສາມາດ ທາງດ້ານການອະນຸລັກ ຫຼືທາງດ້ານການຜະລິດ ຂອງທຳມະຊາດ. ຕົວຢ່າງ: ກະແສລາຍຮັບຂອງຄອບຄົວນຶ່ງ ຈະບໍ່ສາມາດເວົ້າໄດ້ວ່າມັນເປັນຜົນສຳເຫຼັດ ຖ້າຫາກວ່າລາຍຮັບດັ່ງກ່າວນັ້ນໄດ້ມາຈາກການຊົມໃຊ້ການປະຢັດຂອງຄອບຄົວ - ໃນບາງຈຸດການປະຢັດ (ເຊັ່ນ: ຕົ້ນທຶນ) ຈະໝົດສິ້ນໄປເລື້ອຍໆ ແລະ ຈະບໍ່ມີລາຍຮັບອີກ. ຫລັກການດຽວກັນນີ້ ກໍສາມາດນຳໃຊ້ກັບຊັບພະຍາກອນທຳມະຊາດໄດ້ເຊັ່ນກັນ, ຖ້າປາໄມ້ຫາກ ຖືກຂຸດຄົ້ນໄມ້ອອກຢ່າງຕໍ່ເນື່ອງ ແລະ ກິດຈະກຳ ການຂຸດຄົ້ນນີ້ ມີຜົນກະທົບຕໍ່ຄວາມອາດສາມາດໃນການພື້ນຕົວຄືນໃໝ່ ແລະ ຕໍ່ການຜະລິດໄມ້ຂອງປ່າໄມ້ແລ້ວ, ລາຍ

ໄດ້ທີ່ໄດ້ຈາກການນຳ ໃຊ້ປ່າໄມ້ກໍຈະສິ້ນສຸດລົງ. ໂດຍທາງກົງກັນຂ້າມ, ຖ້າປ່າໄມ້ທາງຖືກຂຸດຄົ້ນໃນ ຮູບແບບທີ່ສາມາດຮັກ ສາສະມັດຕະພາບທາງດ້ານ ການຜະລິດຂອງ ປ່າໄມ້ໄວ້ໄດ້, ກໍຈະສາມາດຕອບ ສະໜອງໄມ້ທ່ອນໄດ້ຢ່າງຕໍ່ເນື່ອງ ແລະ ແຫຼ່ງລາຍ ໄດ້ກໍຈະຖືກຮັບປະ ກັນໄດ້ຢ່າງຍາວນານ. ສິ່ງສຳ ຄັນທີ່ສຸດ ແມ່ນການປົກປັກຮັກສາພື້ນຖານຂອງ ຕົ້ນທຶນທາງທຳມະຊາດ, ຄວາມອາດສາມາດທາງ ດ້ານນິເວດວິທະຍາຂອງລະບົບ ໃນການຟື້ນ ຟູຄືນໃໝ່ ແລະ ເພື່ອຈັດລຽງບັນດາກິດຈະກຳ ທາງເສດຖະກິດໃຫ້ເຂົ້າຮູບແບບ ເພື່ອເຮັດ ໃຫ້ແຕ່ລະຮຸ່ນຄົນສາມາດ ດຳລົງ ຊີວິດຢູ່ ໄດ້ຢ່າງໝັ້ນຄົງ ບົນພື້ນຖານ “ຜົນປະໂຫຍດ” ຂອງຊັບພະຍາກອນທາງທຳມະຊາດ.

**ການຄິດໄລ່ມູນຄ່າແບບເຕັມສ່ວນ ແລະ ການຮັບປະກັນຄວາມເປັນທຳ**

ການແກ້ໄຂບັນຫາກ່ຽວກັບປັດໃຈພາຍນອກ ( Externalities) ແລະການລວມເອົາທຸກໆມູນຄ່າ ເຂົ້າໃນບັນດາກິດຈະກຳ ເປັນສິ່ງທີ່ຈຳເປັນ. ຢາກ ເຮັດໄດ້ຄືແນວນັ້ນ ຈະຕ້ອງໄດ້ນຳໃຊ້ຍຸດທະສາດທີ່ ຮັບຮູ້ມູນຄ່າທີ່ແທ້ຈິງຂອງສິນຄ້າ ແລະ ການບໍລິ ການ (ເຊັ່ນ: ລວມທັງຄຸນຄ່າການຊົມໃຊ້ ແລະ ຄຸນຄ່າການແລກປ່ຽນ) ແລະ ທັງຮັບປະກັນເຮັດໃຫ້ ບັນດາສິນຄ້າທີ່ ບໍ່ເປັນສິນຄ້າໃນທ້ອງຕະຫລາດ ທີ່ມີຄວາມຫຍຸ້ງຍາກໃນການຕິລາຄາອອກ ເປັນຄຸນຄ່າທາງເງິນຕຣາໃນປະຈຸບັນ ຖືກຮັບຮູ້ຢູ່ ໃນຂະບວນການຕັດສິນໃຈ. ນອກນັ້ນ, ມັນເປັນສິ່ງ ສຳຄັນທີ່ຕ້ອງໄດ້ພິຈາລະນາ ເພື່ອຮັບປະກັນເຮັດໃຫ້ ການຈັດແບ່ງ ລະຫວ່າງມູນຄ່າ ແລະ ຜົນປະ ໂຫຍດ ມີຄວາມກົງກັນ. ຕົວຢ່າງທີ່ດີຂອງຫຼັກ ການຂອງການນຳເອົາການປົກປ້ອງຄົນຮຸ່ນຫຼັງ ແມ່ນ ນະໂຍບາຍ “ ຜູ້ສ້າງຄວາມເປັນເປື້ອນ ເປັນຜູ້ ຈ່າຍ” .

ການຂຶ້ນບັນຊີຂຽວ (Green Accounting) ກໍ່ເປັນ ອີກວິທີໜຶ່ງ ຂອງການລວມ ເອົາມູນຄ່າ ຂອງສິ່ງແວດລ້ອມເຂົ້າໃນການຂຶ້ນບັນຊີ ແຫ່ງຊາດຂອງແຕ່ລະປະເທດ. ການຂຶ້ນບັນຊີຂຽວ

**ບັນຫາກ່ຽວກັບການປະເມີນມູນຄ່າທາງດ້ານ ເສດຖະກິດຂອງຜົນກະທົບທາງສິ່ງແວດລ້ອມ**

ການວິເຄາະເສດຖະກິດ ມີຂໍ້ຈຳກັດບາງຢ່າງ ໃນເມື່ອ ຈະລວມເອົາ ຄຸນຄ່າທາງສິ່ງແວດລ້ອມເຂົ້າໃນການວິເຄາະກຳໄລ - ຕົ້ນທຶນ.

*ການແຈກຢາຍລາຍໄດ້:* ບັນດາໂຄງການທີ່ສ້າງກຳໄລໃຫ້ແກ່ ບໍລິສັດ ຫລື ສ່ວນບຸກ ຄົນທີ່ຮຸ່ງມີ ບົນພື້ນຖານການໃຊ້ຈ່າຍຂອງ ບຸກຄົນຜູ້ທຸກຍາກ ຫລື ຂອງບ້ານທີ່ທຸກຍາກ ຈະບໍ່ເປັນທີ່ເພິ່ງ ປາດຖະໜາ, ເຖິງວ່າ ມັນຈະສະແດງ ໃຫ້ເຫັນເຖິງອັດຕາສ່ວນ ຂອງກຳໄລ - ຕົ້ນທຶນທີ່ສູງກໍຕາມ.

*ຄວາມເປັນທຳລະຫວ່າງຮຸ່ນຄົນ:* ຄົນຮຸ່ນຕໍ່ໄປອາດ ອາດຈະມີຊັບ ພະຍາກອນໜ້ອຍກວ່າ ທີ່ພວກເຂົາເຈົ້າຄວນຈະໄດ້ຮັບຖ້າບໍ່ມີໂຄງການ ເກີດຂຶ້ນ, ອັນສິ່ງຜົນໃຫ້ມີ ອັດຕາສ່ວນຂອງກຳໄລ - ຕົ້ນທຶນທີ່ສູງ. ໃນ ທີ່ນີ້ຕ້ອງໄດ້ພິຈາລະນາ ອັດຕາ ສ່ວນຂອງການຫລຸດລາຄາຄາລິງ ເພາະ ວ່າອັດຕາສ່ວນທີ່ສູງ ຈະເປັນການລຳອຽງເຂົ້າຂ້າງໂຄງການທີ່ມີຜົນປະ ໂຫຍດສຸດທິໃນໄລຍະສັ້ນ ໃນຂະນະທີ່ ອັດຕາສ່ວນຕ່ຳຈະເປັນການ ຖ່ວງນຳໜັກເພີ່ມຂຶ້ນແກ່ຜົນກະທົບອັນບໍ່ດີໃນອະນາຄົດ. ຜົນກະ ທົບດ້ານສິ່ງແວດລ້ອມຂອງ ໂຄງການໜຶ່ງ ສາມາດ ຖືກກະທົບເປັນ ຢ່າງສູງຈາກ ບັນຫາເຫຼົ່ານີ້, ເພາະວ່າ ຜົນກະທົບດ້ານສິ່ງແວດລ້ອມ ບາງຈຳນວນອາດຈະເປັນຜົນກະທົບໄລຍະຍາວ.

*ການສ່ຽງ ແລະ ຄວາມບໍ່ແນ່ນອນຂອງເຫດການທຳມະຊາດ :* ເຫດການທາງທຳມະຊາດເຊັ່ນ ໄພແຫ້ງແລ້ງ, ໄພນ້ຳຖ້ວມ, ແຜ່ນດິນໄຫວ ແລະ ພະຍາດຂອງ ຕົ້ນໄມ້ ແລະ ສັດ ອາດຈະໄດ້ຮັບ ຜົນກະທົບຢ່າງ ຮ້າຍແຮງ ຍ້ອນໂຄງການ. ເພື່ອແກ້ໄຂບັນຫາເຫຼົ່ານີ້, ບັນດາ ຄຸນຄ່າ ທີ່ໄດ້ຄາດຄະເນໄວ້ ຈະຖືກນຳໃຊ້ ໃຫ້ເປັນ ຄຸນຄ່າທີ່ ເປັນທາງເລືອກ ສຳລັບຕົວປ່ຽນຕ່າງໆ, ຕົວຢ່າງ: ລາຄາປະຈຸບັນ ສາມາດນຳໃຊ້ ເປັນປະລິມານລາຄາຂອງຊັບພະຍາກອນ ທີ່ຄຸນຄ່າອັນແທ້ຈິງຂອງມັນທີ່ບໍ່ສາມາດຮູ້ຈັກ ລ່ວງໜ້າໄດ້.

*ການຂຶ້ນບັນຊີ ສຳຫຼັບຄວາມເສັງຫາຍທີ່ບໍ່ສາມາດປົວແປງໄດ້:* ຜູ້ເຮັດການຕັດສິນໃຈ ຕ້ອງເອົາໃຈໃສ່ເປັນພິເສດ ຕໍ່ຜົນກະທົບ ທີ່ບໍ່ສາມາດ ປົວແປງໄດ້ ທີ່ຈະເກີດຂຶ້ນກັບຊັບພະຍາກອນທຳມະຊາດ ເພາະພວກມັນອາດຈະມີຜົນສະທ້ອນອັນຮ້າຍແຮງ ໃນອະນາຄົດ. ໂດຍ ທົ່ວໄປແລ້ວ, ຖ້າວ່າມູນຄ່າຂອງຊັບພະຍາກອນທີ່ຖືກຮັກສາໄວ້ ທີ່ຈະ ສູນເສັງໄປທາກມິຕຳ, ຫລັງຈາກນັ້ນ ຜູ້ຕັດສິນໃຈ ຍິ່ງຈະຕ້ອງໄດ້ອອກແຮງຢ່າງຫລວງຫລາຍ ເພື່ອປົກປ້ອງຊັບພະຍາກອນ ເຫຼົ່ານັ້ນ. ໃນນີ້ຕ້ອງມີຄວາມລະມັດລະວັງ ໃນການປະເມີນໂຄງການ ທີ່ໄດ້ສະເໜີ, ໂດຍເນັ້ນໃສການນຳໃຊ້ຊັບພະຍາກອນທີ່ບໍ່ສາມາດປົວ ແປງໄດ້ ໃຫ້ດີ ແລະຄັດເລືອກເອົາສະເພາະແຕ່ໂຄງການ ທີ່ມີການສິ່ງ ເສີມການຊົມໃຊ້ຊັບພະຍາກອນ ທີ່ສາມາດຟື້ນຟູຕົນເອງໄດ້ ແບບຍືນ ຍົງ.



ແມ່ນ ການຫັກເອົາມູນຄ່າຂອງສິ່ງແວດລ້ອມ ອອກຈາກລາຍຮັບລວມແຫ່ງຊາດ (GNP) ຂອງແຕ່ລະປະເທດ. ວິທີນີ້ ສາມາດຊ່ວຍ ໃນການທຽບຖອນການຊົມໃຊ້ ແລະການຂຸດ ຄົ້ນຊັບພະຍາກອນແບບເກີນສ່ວນໄດ້ ດ້ວຍ ການລາຍງານມູນຄ່າຂອງການຂຸດຄົ້ນໃຫ້ມີຄວາມ ຖືກຕ້ອງແມ່ນຍໍາຂຶ້ນກວ່າເກົ່າ.

### ການປະເມີນທາງເສດຖະກິດຂອງຜົນກະ ທົບຕໍ່ສິ່ງແວດລ້ອມ

ການປະເມີນຜົນທາງເສດຖະກິດຂອງຜົນ ກະ ທົບຕໍ່ສິ່ງແວດລ້ອມ ເປັນສິ່ງສຳຄັນໃນຂະ ບວນການປະເມີນຜົນກະທົບຕໍ່ສິ່ງແວດລ້ອມໂດຍ ລວມ ເພາະວ່າ ມັນສາມາດບົ່ງບອກໃຫ້ຮູ້ໄດ້ວ່າ ໂຄງການທີ່ຈະດຳເນີນການນັ້ນ ຈະມີຍອດກຳໄລສູງ ກວ່າ ວິທີທາງເລືອກຢ່າງອື່ນ ທີ່ລວມເອົາທັງທາງ ເລືອກ “ ບໍ່ດຳເນີນໂຄງການ” ແທ້ຫຼືບໍ່. ການປະ ເມີນຜົນທາງດ້ານເສດຖະກິດຂອງວິທີທາງເລືອກ ອື່ນໆ ຢູ່ໃນຂັ້ນຕົ້ນຂອງຂະບວນການວາງແຜນໂຄງ ການສາມາດໃຫ້ຄວາມກະຈ່າງແຈ້ງໃນການປັບປຸງ ຄຸນະພາບຂອງການຕັດສິນໃຈໄດ້. ຕາມຄວາມເປັນ ຈິງແລ້ວ, ພວກເຮົາຈະບໍ່ສາມາດໃຫ້ຄຸນຄ່າເປັນເງິນ ຕຣາ ແກ່ຜົນກະທົບຕໍ່ສິ່ງແວດລ້ອມ ແລະ ຜົນປະ ໂຫຍດໄດ້ທຸກຢ່າງ ຫຼືບໍ່ສາມາດດຳເນີນການປະເມີນ ຜົນທາງດ້ານເສດຖະກິດທີ່ມີຄວາມເປັນທຳໄດ້ເຕັມ ສ່ວນ. ແຕ່ຜູ້ຄຸ້ມຄອງສິ່ງແວດລ້ອມ ແລະ ຜູ້ຕັດສິນ ໃຈ ຢູ່ໃນອ່າງແມ່ນ້ຳຂອງສາມາດເລີ່ມຕົ້ນຄົ້ນຄິດວ່າ ການປະຕິບັດການທາງດ້ານສິ່ງແວດລ້ອມຈະມີມູນ ຄ່າຖືກປັບໂດຍໄດ້ຄືແນວໃດ, ພວກເຂົາເຈົ້າຈະສາ ມາດຄັດເລືອກເອົາຜົນກະທົບຕໍ່ສິ່ງແວດລ້ອມທີ່ ພວກເຂົາເຈົ້າຈະສາມາດຮັບເອົາໄດ້ ດີກວ່າ. ບັນດາວິທີການ ສຳລັບການປະເມີນຜົນທາງດ້ານ ເສດຖະກິດຂອງຜົນກະທົບຕໍ່ສິ່ງແວດລ້ອມທີ່ມີຢູ່ ຈະນຳມາອະທິບາຍໃຫ້ຮູ້ໂດຍສັງເຂບໃນພາກຕໍ່ໄປ ນີ້.

### ມູນຄ່າຂອງໂອກາດ

ວິທີການກ່ຽວກັບມູນຄ່າຂອງໂອກາດ ສາມາດເປັນວິທີການທີ່ມີປະສິດທິພາບສຳຫຼັບ ການກຳນົດຄຸນຄ່າ ຂອງຊັບພະຍາກອນທາງ ທຳມະຊາດ, ແລະ ມູນຄ່າ ຂອງສິ່ງແວດລ້ອມໃນ ການສູນເສັງຊັບພະຍາກອນນັ້ນໄປ. ມູນຄ່າຂອງ ໂອກາດ ເປັນ ຄຸນຄ່າອັນດີເລີດໃນຄຸນຄ່າທັງໝົດທີ່ ກ່າວມາຂ້າງເທິງ. ຕົວຢ່າງ, ຖ້າເຮົາກຳລັງນຳຂອງ ໂຄງການກໍ່ສ້າງເຂື່ອນໄຟຟ້ານຳຕົກ ທີ່ຈະກໍ່ໃຫ້ມີນ້ຳ ຖ້ວມເນື້ອທີ່ດິນທາມອັນກ້ວາງໃຫຍ່ມາພິຈາລະນາ. ດິນທາມແຫ່ງນີ້ອາດຈະມີຂໍ້ຍົກເວັ້ນຍ້ອນເປັນຖິ່ນອາ ສັຍຂອງສັດນ້ຳ, ແຕ່ກໍຈະເປັນເລື່ອງຍາກທີ່ຈະກຳ ນົດຄຸນຄ່າຂອງມັນໄດ້. ແທນທີ່ຈະຄຳນຶງເຖິງການ ສູນເສັງ ດິນທາມທີ່ບໍ່ມີຄຸນຄ່າທາງດ້ານເສດຖະກິດ ທີ່ແທ້ຈິງ, ພວກເຮົາສາມາດໃຫ້ຄຸນຄ່າຂອງດິນທາມ ນັ້ນ ດ້ວຍການຕີມູນຄ່າທາງດ້ານເສດຖະກິດຂອງ ຜົນຜະລິດກະສິກຳ ທີ່ອາດຈະໄດ້ຮັບຈາກພື້ນທີ່ ຖ້າ ນຳໃຊ້ພື້ນທີ່ນັ້ນເຂົ້າໃນການປູກຝັງ. ໃນທີ່ນີ້ ລາຄາ ຕາມທ້ອງຕະຫຼາດຂອງພືດຜົນ ສາມາດນຳມາໃຊ້ ເປັນຄຸນຄ່າທາງດ້ານເສດຖະກິດຂອງທີ່ດິນໄດ້ ແລະ ມູນຄ່າດັ່ງກ່າວ ສາມາດນຳໃຊ້ໃນການຕີເປັນມູນ ຄ່າຂອງການສູນເສັງດິນທາມໄປ ຈາກການສ້າງ ເຂື່ອນ ຫຼືອ່າງເກັບນ້ຳ.

ຂໍ້ຫຍໍ້ຂອງການມີມະໂນພາບແບບນີ້ກໍຄື ເຖິງແນວໃດພວກເຮົາກໍຍັງຈະສູນເສັງພື້ນທີ່ດິນທາມ ທີ່ມີຄຸນຄ່າທາງດ່ານນິເວດວິທະຍາອີກຕໍ່ໄປຢູ່ແລ້ວ, ແຕ່ຢ່າງໜ້ອຍກໍຍັງໄດ້ຕີມູນຄ່າທາງດ້ານເງິນຕຣາ ຂອງດິນທາມເຂົ້າໃນການຕັດສິນໃຈວ່າ ຈະອະນຸ ຍາດໃຫ້ໂຄງການສ້າງເຂື່ອນໄຟຟ້ານຳຕົກສືບຕໍ່ ຫຼື ບໍ່.

### ລາຄາຕະຫຼາດຈາກການປ່ຽນແທນ (Surrogate Market Prices)

ເຕັກນິກການປ່ຽນແທນດ້ວຍລາຄາຕະ ຫຼາດ ແມ່ນວິທີການ ທີ່ນຳໃຊ້ລາຄາຕົວຈິງຕາມ ທ້ອງຕະຫຼາດ ມາຕີເປັນຄຸນຄ່າຂອງຄຸນະພາບຂອງ ສິ່ງແວດລ້ອມ ເຊັ່ນ: ນ້ຳບໍລິສຸດ, ອາກາດບໍລິສຸດ ຫຼື ການຜັກຜ່ອນຢ່ອນອາລົມ. ຂໍ້ສັນນິຖານອັນເປັນ ພື້ນຖານໃນນີ້ ແມ່ນ ການປະເມີນຄຸນຄ່າຂອງຜູ້ຊື້

ຄຸນນະພາບຂອງສິ່ງແວດລ້ອມທີ່ກ່ຽວຂ້ອງແມ່ນຄວາມແຕກຕ່າງທາງດ້ານລາຄາເກີດຂຶ້ນພາຍຫຼັງທີ່ຕົວປ່ຽນທາງດ້ານສິ່ງແວດລ້ອມທັງໝົດ, ຍົກເວັ້ນຄຸນນະພາບຂອງສິ່ງແວດລ້ອມ, ໄດ້ຖືກຄວບຄຸມໄວ້ໝົດແລ້ວ. ຖ້ານຳເອົາຄຸນຄ່າຂອງຊັບສິນໃນຕົວເມືອງມາພິຈາລະນາ, ໂດຍລວມ ພວກເຮົາສາມາດສັນນິຖານໄດ້ວ່າ ລາຄາທີ່ຜູ້ຈະຊື້ຍືນດີຈ່າຍໃຫ້ຈະສະທ້ອນໃຫ້ເຫັນເຖິງຜົນຕອບແທນຂອງຊັບສິນອັນໃດໜຶ່ງ ທີ່ພວກເຂົາຕີລາຄາ, ເຊິ່ງອາດຈະເປັນສວນສາທາລະນະທີ່ສະຖຽນງຽບດີ ຫຼື ຄຸນນະພາບຂອງອາກາດທີ່ດີ ກໍເປັນໄດ້. ວິທີການໃຫ້ຄຸນຄ່າແກ່ຊັບສິນວິທີນີ້ ໄດ້ຖືກອອກແບບມາເພື່ອຄວບຄຸມບັນດາຕົວປ່ຽນສະເພາະໃດໜຶ່ງ ເພື່ອກຳນົດເອົາລາຄາທີ່ເຫຼືອເປັນລາຄາຂອງສິນຄ້າສິ່ງແວດລ້ອມທີ່ບໍ່ສາມາດກຳນົດລາຄາໂດຍກົງໄດ້. ໃນທຳນອງດຽວກັນນີ້, ຜົນກະທົບຕໍ່ສິ່ງແວດລ້ອມທີ່ບໍ່ດີ ເຊັ່ນ: ຄຸນນະພາບອາກາດບໍ່ດີ ກໍສາມາດຕີລາຄາໄດ້ດ້ວຍວິທີການໃຫ້ຄຸນຄ່າແກ່ຊັບສິນໄດ້. ການຫຼຸດລົງຂອງຄຸນຄ່າຂອງຊັບສິນ ຈະເກີດຂຶ້ນໄປພ້ອມໆກັບກັບການຫຼຸດລົງຂອງຄຸນນະພາບຂອງອາກາດຢູ່ອ້ອມຂ້າງອັນມີຜົນມາຈາກການປ່ອຍສິ່ງເປິເປື້ອນທີ່ເປັນພິດສູ່ອາກາດ ຂອງໂຮງງານຜະລິດສານເຄມີອັນໃໝ່. ວິທີການນີ້ ສາມາດເປັນວິທີການທີ່ມີປະສິດທິຜົນໃນການກຳນົດຄຸນຄ່າທາງດ້ານເສດຖະກິດຂອງການສູນເສຍຄວາມສຸກທາງດ້ານສິ່ງແວດລ້ອມໃດໜຶ່ງໄດ້. ຫຼັງຈາກນັ້ນ, ຈຳນວນຂອງຜົນອອກ ສາມາດນຳໄປເປັນມູນຄ່າໃນການປະເມີນຜົນທາງດ້ານເສດຖະກິດຂອງຜົນກະທົບຕໍ່ສິ່ງແວດລ້ອມຂອງໂຄງການໄດ້.

*ມູນຄ່າຈາກການແທນຄ່າ (Replacement Costs)*

ແນວຄິດພື້ນຖານຂອງວິທີການແທນຄ່າແມ່ນ ມູນຄ່າທີ່ໄດ້ມາຈາກການແທນຄ່າຂອງຊັບສິນສິ່ງແວດລ້ອມທີ່ໄດ້ຮັບຄວາມເສັຍຫາຍຈາກໂຄງການຫຼືກິດຈະກຳຕ່າງໆຂອງໂຄງການທີ່ສາມາດວັດແທກໄດ້. ໃນນີ້ ໃຫ້ຄິດເຖິງມູນຄ່າທີ່ສັງຄົມຕ້ອງໄດ້ຈ່າຍເພື່ອໃຫ້ໄດ້ຄືນມາແຫ່ງຜົນປະໂຫຍດຢ່າງເດີມທີ່ເຄີຍໄດ້ຮັບຈາກຊັບພະຍາກອນໃດໜຶ່ງແບບ

ລ້າໆ. ເພື່ອເປັນຕົວຢ່າງ ໃຫ້ຄິດເຖິງໜ້າທີ່ຂອງດິນທາມໃນການປ້ອງກັນນ້ຳຖ້ວມ. ດິນທາມມີຄຸນຄ່າສູງໃນຄວາມສາມາດເກັບກັກນ້ຳທີ່ຈະກໍ່ໃຫ້ເກີດມືນນ້ຳຖ້ວມ ແລະ ການຢຸດສະຖັກຄວາມໄວຂອງນ້ຳໄຫຼບ່າຕາມໜ້າດິນ. ຖ້າວ່າ ດູດເອົານ້ຳອອກຈາກ ພື້ນທີ່ດິນທາມຂະໜາດໃຫຍ່ ຫຼື ບຸກເບີກເພື່ອການພັດທະນາໃດໜຶ່ງ, ອາດຈະຕ້ອງໄດ້ຕິດຕັ້ງມາຕະການປ້ອງກັນນ້ຳຖ້ວມ ເພື່ອປົກປ້ອງເຂດຢູ່ອາໃສຈາກຄວາມເສັຍຫາຍຈາກນ້ຳຖ້ວມ. ຖ້າວ່າພື້ນທີ່ດິນທາມຖືກຖິ້ມ ແລະນຳໃຊ້ພື້ນທີ່ສຳຫຼັບການພັດທະນາໃດໜຶ່ງ, ລັດຖະບານອາດມີຄວາມຈຳເປັນຕ້ອງໄດ້ດູດຊັບເອົາມູນຄ່າຂອງການກໍ່ສ້າງສະຖານທີ່ເກັບກັກນ້ຳ ແລະມາດຕະການປ້ອງກັນອື່ນໆ. ໃນນີ້, ອາດມີຄວາມຈຳເປັນຕ້ອງປ່ຽນແທນຄວາມສາມາດໃນການເກັບກັກນ້ຳ ຫຼື ຄວາມສາມາດທາງດ້ານການຜ່ອນແບບທຳມະຊາດຂອງດິນທາມ ໃຫ້ມີຂະໜາດໄກ້ຄຽງທີ່ສຸດ, ຫຼືອາດຈະໃຫຍ່ກວ່ານັ້ນ ສຳຫຼັບເຂດພັດທະນາໃໝ່. ຖ້າວ່າລັດຖະບານເລືອກ ຈະບໍ່ປັບປຸງການປ້ອງກັນນ້ຳຖ້ວມ, ປະຊາຊົນກໍຈະສູນເສຍຊັບສິນ ຫຼື ຊັບສິນຖືກທຳລາຍຢ່າງໃຫຍ່ຫຼວງ. ມູນຄ່າຂອງການສ້າງສະຖານທີ່ກັກນ້ຳຖ້ວມ ຫຼື ຄ່າໃຊ້ຈ່າຍທັງໝົດທີ່ໃຊ້ເຂົ້າໃນມາດຕະການປ້ອງກັນຕ່າງໆ ສາມາດນຳມາໃຊ້ເປັນມູນຄ່າຂອງດິນທາມ ໃນເມື່ອພິຈາລະນາຫາ ມູນຄ່າທາງດ້ານສິ່ງແວດລ້ອມຂອງໂຄງການ.