

해변습지 흔히 볼 수 있는 새 및 보호정책



주요내용

- 조류의 일반 지식;
- 황해,발해 습지의 중요성;
- 해변 습지 흔히 볼 수 있는 조류;
- 습지 조류의 보호;



조류의 정의

온몸이 깃털로 덮여
있고 앞다리를 대신하
는 날개가 있는 항온 동
물이다, 또 다른 별명은
새이라고 한다.



새의 주요특징

- 체온은 항상 일정한다;
- 유성형의 몸, 온몸이 깃털로 덮여 있고 어디든 날아다닐 수 있다;
- 앞다리를 대신하는 날개가 있고 단단한 부리도 있다;
- 흉근이 발달하고 뼈가 종공에 있으며 비행에 능하다;
- 소화 계통이 발달하고 식사량이 많고 소화가 빠르면 직장이 짧고 똥이 남아 있지 않는다
- 심장은 두개의 심방과 심실이 있으며 심장은 빠르게 뛰는 편이다;
- 폐와 기낭을 이용해서 이중 호흡을 한다.



새의 종류

- 전세계 9000여 종으로 분류된다;
- 중국은 1500여종이 있다;
- 라이닝 400여종이 있다;
- 습지 새 종류는 270여종이 있다.



새의 동식물군

육금류 — 경주 건장

유금류 — 능파선녀

섭금류 — 습지의신

반금류 — 반등 챔피언

맹금류 — 하늘 독수리

명금류 — 조류 중의 가왕

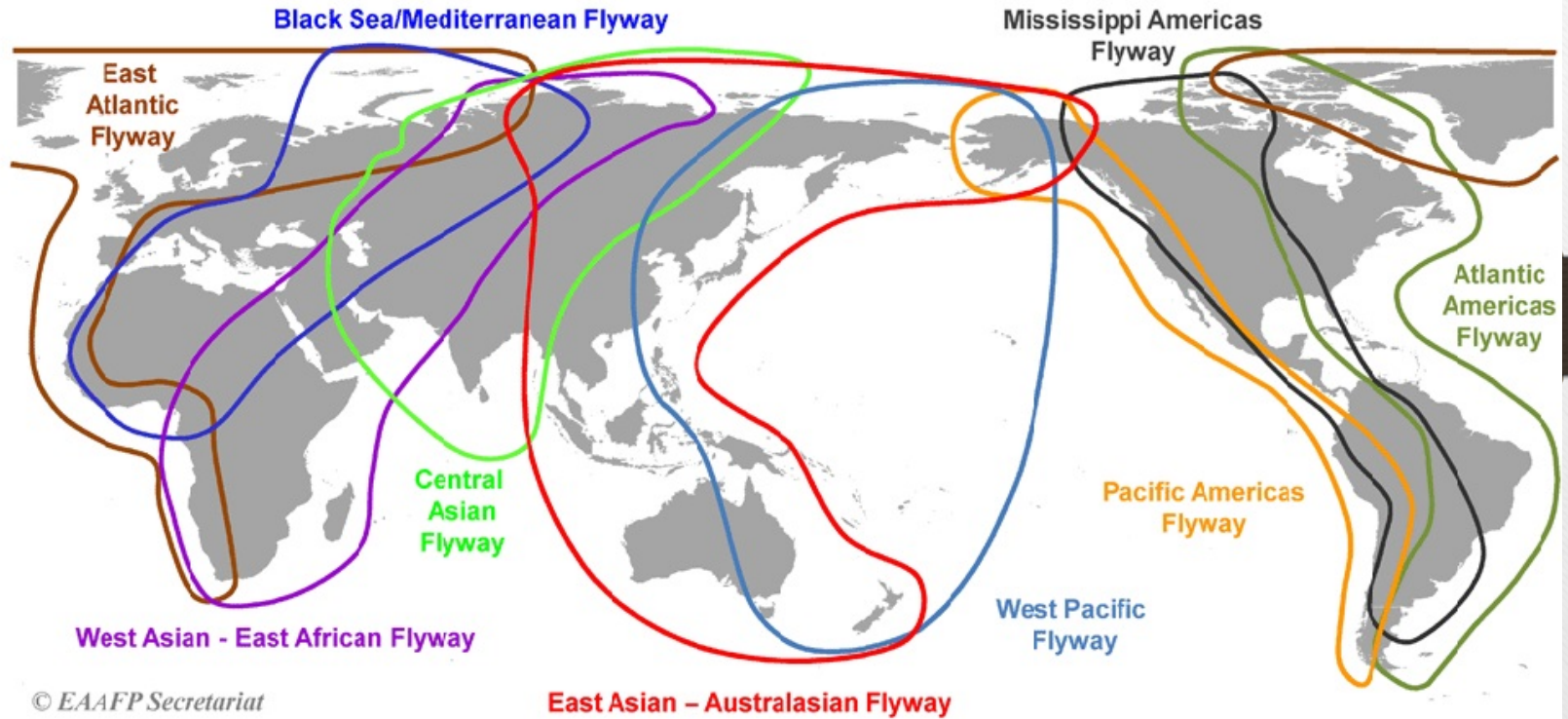


황해, 발해 습지의 중요성

2007년 미국과 뉴질랜드의 과학자들은 뉴질랜드에서 얼룩무늬도요새 중 한 마리가 위성 추적장치를 달고 코드 “E7” 을 달았다. 그때부터 “E7”의 이야기 시작했다, 이 새는 8일 동안 10300킬로 미터를 단숨에 비행했고, 뉴질랜드의 월동지에서 압록강 어귀까지 도착하면서 5주간 머물며 에너지를 보충한 후에 다시 한번 5일동안 6500킬로 미터를 비행해서 번식지를 도착했다. 번식 끝나고 나서 그해 8월 29일 월동지로 출발했고 이번에는 11700킬로미터를 단숨에 8일간 비행해 지난해 월동지점에 정확히 도달했으며 지난번 피환지 지점에서 불과 11킬로미터 차이이다. 전체 이동 코스의 길이는 30000킬로미터정도이다.



전세계 철새의 이동 노선

















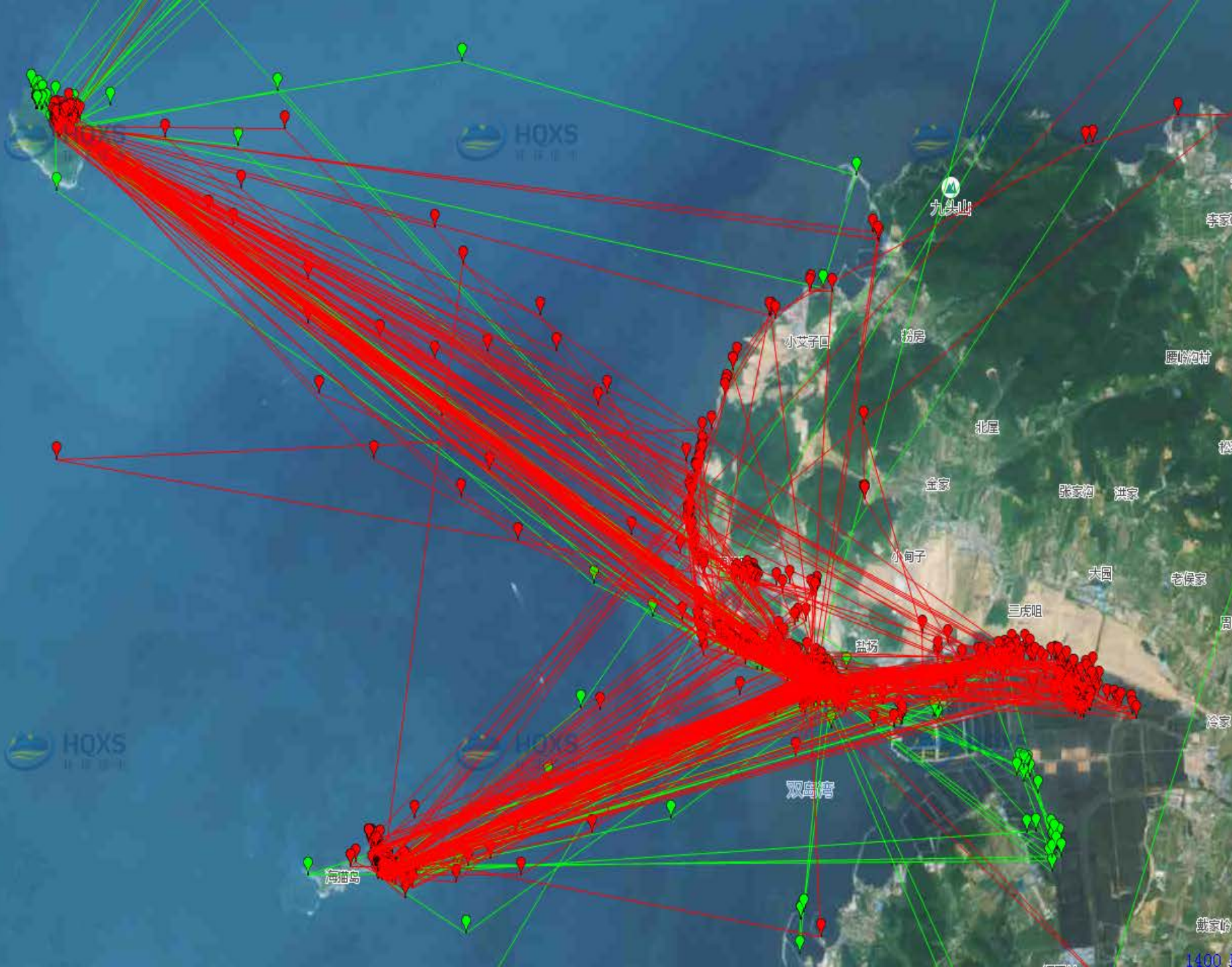


**장거리 이주하는 도요새와 참새에게 황
발해 습지는 이새들이 이동 동중에 유일한
보급소이다. 여기 말고 다른 지역에 대신할
수 있는 곳이 없다.**



Egretta eulophotes' migration route





HQXS
H. H. H. H.

九头山

小女子口

北屋

金家

张家村

洪家

小甸子

大园

三虎咀

热汤

双岛湾

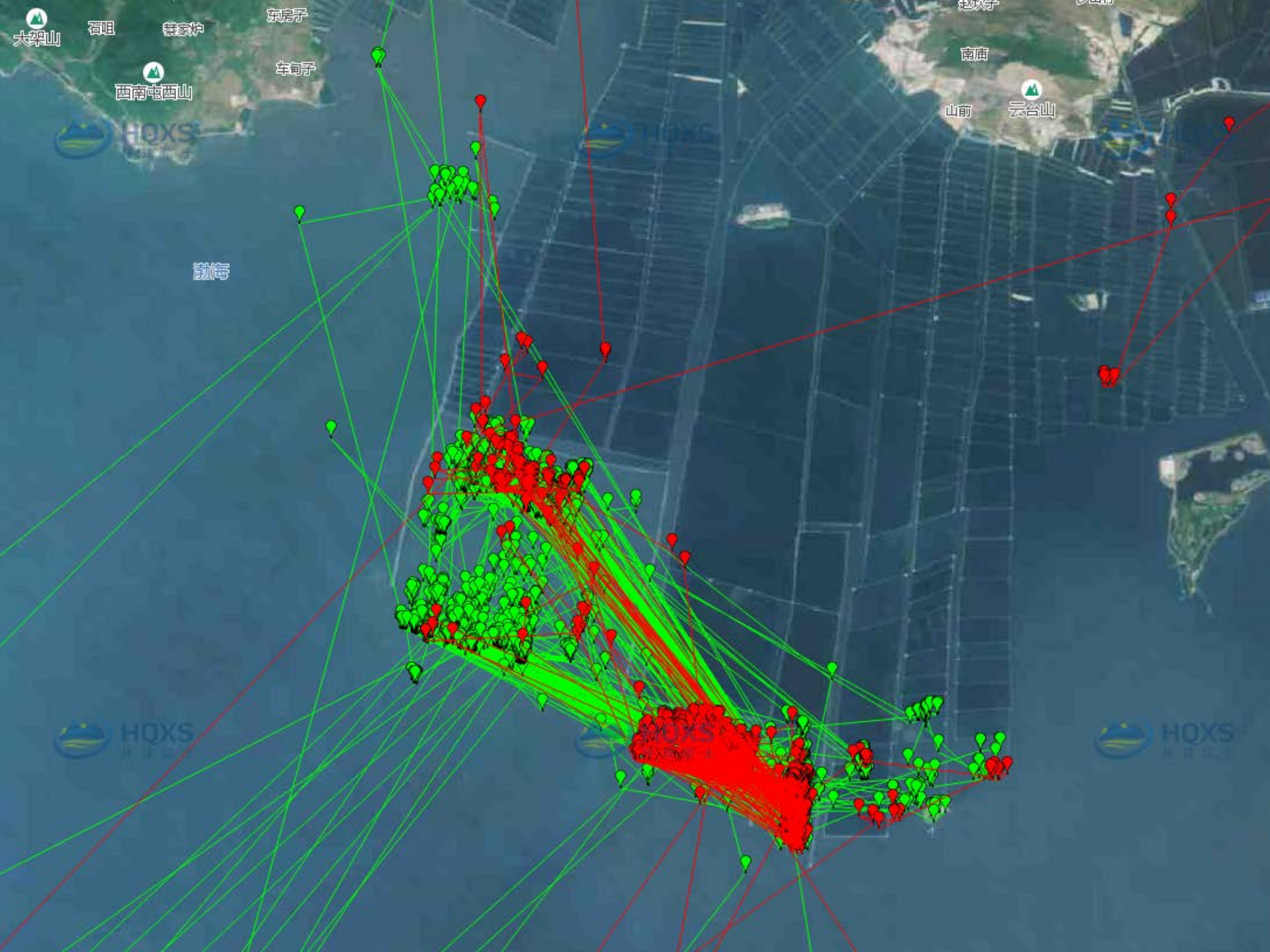
海猫岛

HQXS
H. H. H. H.

HQXS
H. H. H. H.

戴家岭

1400



국내에서 번식하는 일부분 새 종류:노류,
황새류, 학류의 입장에서 보면, 황발해
연안 습지, 갯벌은 이 새 들 은
번식,성장,이주하는 과정에서 가장 중요한
활동장소이다.

해안 습지 흔히 볼 수 있는 조류

유금류——능파선녀

발이 짧고 발가락 사이에 물갈퀴가 있어서 수영을 잘하며 생활수역 환경과 친하다. 입모양은 넓고 납작하며 입끝에 갈고리가 있거나 두꺼워진 입갑. 날개는 뾰족한 것, 긴 것, 짧은 것 또는 둥근 것이 있는데, 모두 비상 능력을 가지고 있다. (기러기 . 오리 . 갈매기 . 바다제비 . 농병아리 . 펠리컨 . 펭귄 등이 이에 속한다.)



Tachybaptus ruficollis



Tachybaptus ruficollis



Podiceps cristatus



Podiceps cristatus



Phalacrocorax capillatus



Phalacrocorax capillatus



Phalacrocorax Pelagicus



Tadorna ferruginea



Tadorna tadorna



Anas crecca



Anas falcata



Anas platyrhynchos



Anas zonorhyncha



Anas acuta



Bucephala clangula



Mergus serrator



Aythya ferina



Anas strepera



Cygnus cygnus



Cygnus cygnus



Larus crassirostris



Larus crassirostris (minor)



Larus canus kamtschatschensis



Larus ridibundus



Larus ridibundus



Larus saundersi



Larus cachinnans



Larus argentatus

섭금류——습지의신

세가지 긴 특징이 있다: 다리 긴 것, 목이 길고 입이 긴다. 황새목과 두루미목의 조류는 얇은 물이나 물가에서 먹이를 찾는다. 이 새종은 얇은늪에서 서식하는게 적합하다.(노류, 황새류, 학류, 모계류, 도요류등이 포함된다.)



Ardea cinerea



Ardea alba



Egretta garzetta



Egretta eulophotes



Egretta eulophotes



Grus japonensis



Grus grus



Ciconia boyciana



Ciconia boyciana

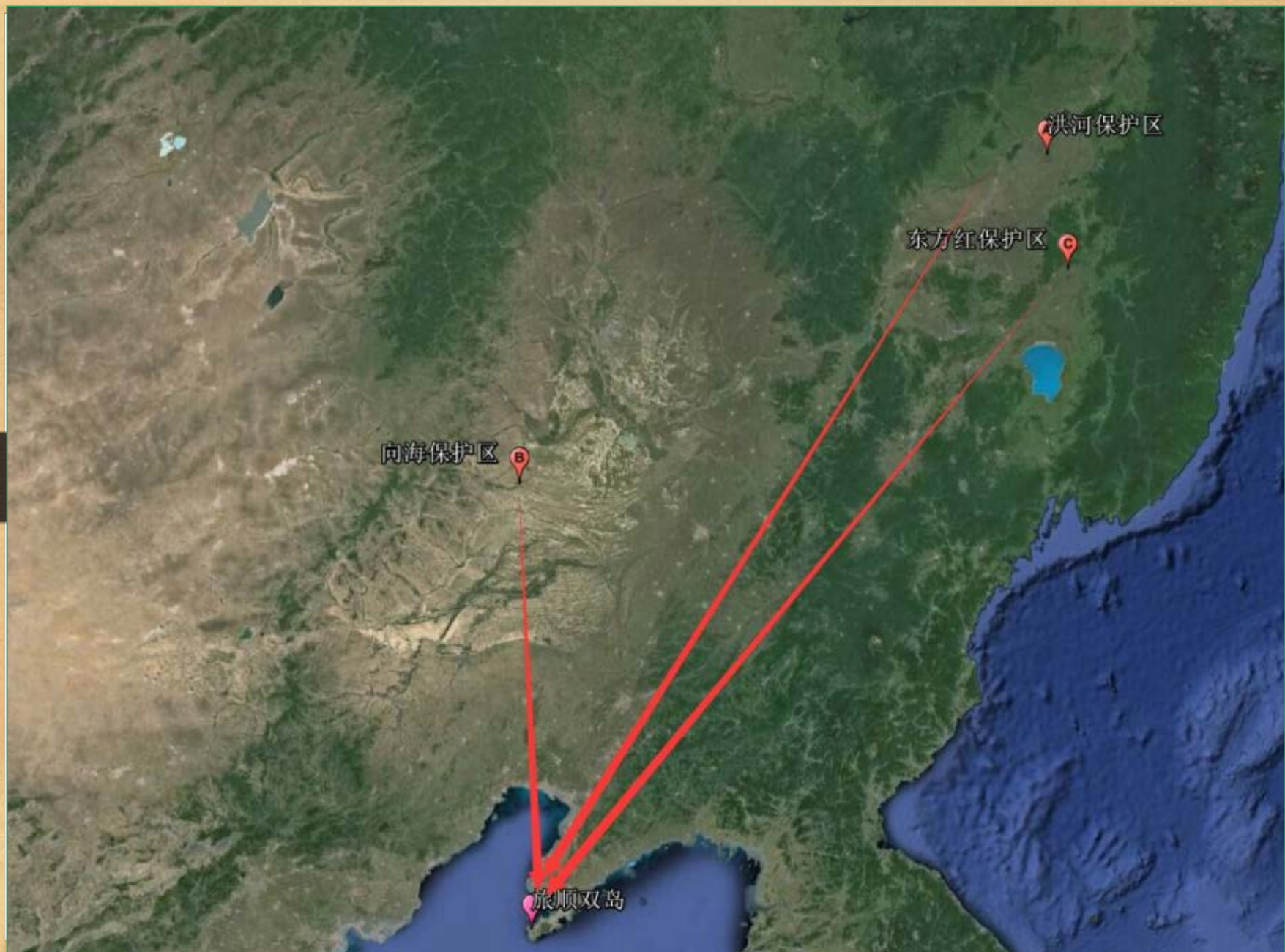


Ciconia boyciana

902, 20120613 Dongfanghong

997, 20130711 Honghe

430, 20130709 Xianghai





Gallinula chloropus



Fulica atra



Vanellus vanellus



Charadrius dubius



Charadrius alexandrinus



Charadrius mongolus



Charadrius leschenaultii



Pluvialis squatarola



Pluvialis fulva



Numenius madagascariensis



Numenius arquata



Numenius phaeopus



Numenius minutus



Limosa lapponica



Limosa limosa



Phalaropus lobatus



Calidris tenuirostris



Calidris alpina



Calidris canutus



Calidris ruficollis



Calidris subminuta



Limicola falcinellus



Tringa stagnatilis



Actitis hypoleucos



Tringa brevipes



Tringa nebularia



Tringa totanus



Tringa erythropus



Xenus cinereus



Himantopus himantopus



Recurvirostra avosetta
20151017



Haematopus ostralegus



Arenaria interpres



Tringa ochropus



Tringa glareola



Pandion haliaetus



Haliaeetus albicilla



Haliaeetus albicilla

습지 조류의 보호

동아시아-호주의 다리시아 이주 노선에서는 반미도요, 흥복빈도요, 오하마도요 등으로 대표되는 장거리 이주 도요류의 연간 대이동은 지구상에 큰 기이한 풍경이다.

그러나 최근 10여년 사이에 대빈도요와 흥복빈도요의 종류 수량이 크게 줄어든 것은 황발해 전통에너지 보급지에서 두 새의 조간대탄도 상실과 갯벌의 질리 저하가 제일 큰 원인이다.

이 장거리 이주하는 도요새들은 조간대탄 도리에 크게 의존하면서 이주 보급지로서 존재하고 있다, 지난 50년간에 황발해의 조간대탄도는 상실률이 65%로 지구상에서 제일 높았다.

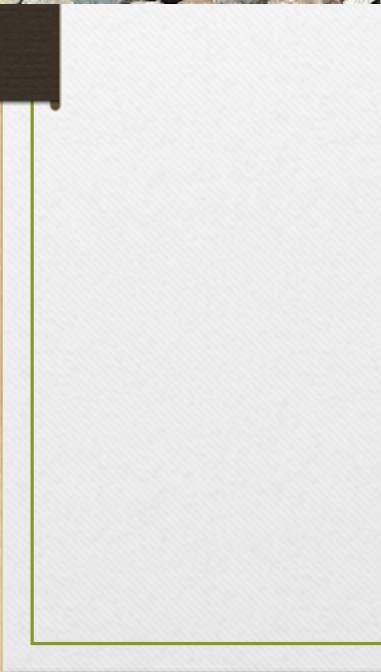
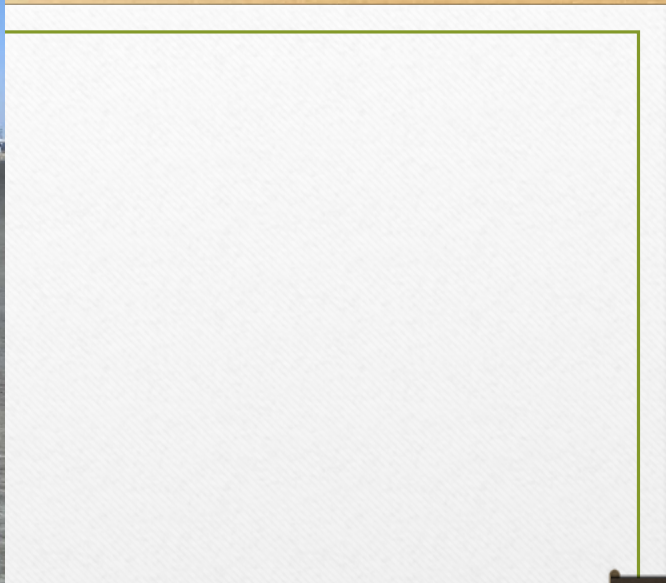
존재의 문제

- 바다를 메워면서 땅을 만들기 때문에 연해 갯벌 크게 상실되고 있다;
- 습지가 퇴화하여 저서종이 점차 감소하다;
- 오염문제 여전히 존재하고 있다;
- 간척 양식 문제.

2011년에서 2016년까지 압록강 습지의 현지 조사에 따라서 붉은어깨도요와 큰뒷부리도요는 이 습지에 멈출때의 메인음식(매끈강 남합) 밀도가 99% 떨어졌다.

큰뒷부리도요의 수량이 2011년-2013년 사이 최고 수량 60000마리를 넘었었지만 2016년에는 30000마리보다 적었다.





우리 뭘 할 수 있어요?

- 바다가 메워서 땅을 만드는 것은 막아야한다;
- 불법으로 오염물 배출한다는 것이 신고해야 한다;
- 봉사지원자들을 모아서 순찰팀을 만들고 밀렵행위를 단속해야 한다;
- 전문용 자금을 설립하여 물새 보호에 물질적 보장을 제공해야 한다;
- 물새 보호하기 위해 홍보를 더 강화하면서 대중의 보호의식을 향상시켜야 한다;
- 조건이 있는 곳에서는 인공 음식 보충도 진행될 수 있다.

부상 당한 새의 처리 방법

- 일단 상조인지 애조인지 판단해서 애조같은 경우는 일반적으로 제자리에 놓여 있다;
- 다친 새들이 조우면 생리 소금물이 부어준야 한다;
- 상채 당한 새들이 발버둥치를 방지하기 위해 서 머리에 헝겊을 둘둘 감을 수 있다;
- 가능하면 최대한 빨리 전문 부서에 맡기고 필요한 경우는 경찰에게 전화를 해도 된다;